

Tartalomjegyzék

I. Célrendszer	4
1. Bélapátfalva és kistérsége gazdasági környezete	4
1.1 Gazdasági mutatók	4
1.2 Bélapátfalva és kistérsége vállalkozásai	6
2. A Kht társasági szerződésében megfogalmazott célrendszere	7
2.1 A társaság közhasznú tevékenységei a 1997. évi CLVI. tv. 26. § c) pont alapján	7
2.1.1 Tudományos tevékenység, kutatás	8
2.1.2 Nevelés, oktatás, képességfejlesztés, ismeretterjesztés	8
2.1.3 Kulturális tevékenység	8
2.1.4 Kulturális örökség megóvása	9
2.1.5 Természetvédelem, környezetvédelem	9
2.1.6 Hátrányos helyzetű csoportok társadalmi esélyegyenlőségének elősegítése	10
2.1.7 Sport, a munkaviszonyban és polgári jogi viszony keretében megbízás alapján folytatott sporttevékenység kivételével.	11
2.1.8 Munkaerőpiacon hátrányos helyzetű rétegek képzésének, foglalkoztatásának elősegítése és kapcsolódó szolgáltatások	11
2.1.9 A közforgalom számára megnyitott út, híd, alagútfejlesztéshez, fenntartáshoz és üzemeltetéshez kapcsolódó tevékenység	12
2.2 A társaság cél szerinti közhasznú tevékenységei	12
2.3 A kistérség települései által megfogalmazott fejlesztési elképzelések	14
3. Fő fejlesztési irányelvek	14
3.1 A hosszú távú lét; pénzügyi egyensúly	14
3.2 Az önkormányzati együttműködés alapelvei	15
3.3 Részfinanszírozás, in-kind	15
3.4 Tulajdonosi struktúra változása	16
3.5 Közhasznú és gazdasági tevékenység filozófiai szétválasztása	16
4. A megvalósítás eszközrendszere	18
II. Fejlesztési makrokörnyezet - A közhasznú társaság eszközei stratégiájának megvalósításában országos, regionális és helyi szinten	20

1.1 Nemzeti Fejlesztési Terv	20
1.1.1 A Nemzeti Fejlesztési Terv tartalma	21
1.2 Heves megye területfejlesztési koncepciója	26
1.2.1 A területfejlesztési koncepció funkciója	26
1.2.2 A területfejlesztés országos céljai	28
1.2.3 Heves megye fejlesztéspolitikája	29
1.2.4 A megye hosszú távú fejlődésének lehetséges iránya	30
1.2.5 Heves megye jövőképe	30
1.2.6 Gazdasági folyamatok, az azokat meghatározó tényezők:	32
1.2.7 Sajátosan kezelendő térségek - Ózd-Putnok-Észak-Heves vállalkozói övezet	33
1.2.8 Fejlesztési prioritások és feladatok	34
1.2.9 Regionális összefüggésben kezelendő fejlesztési problémák a megyei koncepcióban	36
1.2.10 Idegenforgalom	37
1.2.10.1 Turisztikai fejlesztési prioritások:	38
1.2.10.2 Bükk	39
1.2.10.3 Falusi turizmus	39
1.2.10.4 Ökoturizmus természetjárás	39
1.2.10.5 Hobby turizmus	40
1.2.10.6 Kulturális turizmus	41
1.3 Bélapátfalva és Térsége Komplex Fejlesztési Programja	45
III. Közhasznú stratégiai program	50
1. Vállalkozási tevékenységek közhasznú célok elérése érdekében	50
1.1. Bélapátfalvai Ipari Park	50
1.2. Tervezett beruházások	56
1.3. Idegenforgalom	63
1.3.1 A kistérség turisztikai jellemzői	63
1.3.2 A turizmusfejlesztés várható hatásai 2008-ig	68
1.3.3 Háttér- és kiegészítő szolgáltatások kialakítása után várható helyzet	72
1.3.4 Táj- és falukép	72
1.3.5 Humán feltételek	73
1.3.6 Közlekedés	73
1.3.7 A fejlesztés várható költségei és lehetséges forrásai	73
1.3.8 A célokhoz kapcsolódó konkrét beruházások	75

1.3.9 A működési rendszer általános része	76
1.3.10 A működési rendszer személyi és szervezeti része	76
1.3.11 A működési rendszer konkrét eszközszükséglete	77
1.4. Munkahelyteremtés-támogatási rendszer	80
2. Közhasznú fejlesztések	83
2.1. Munkaerőpiacon hátrányos helyzetben lévők képzése, foglalkoztatása	83
2.1.1. Oktatás, képzés	83
2.1.1.1. Ipari Park	84
2.1.1.2. Turizmus	85
2.1.1.3. Vállalkozás-támogatás	86
2.1.1.4. Munkaerőpiacon hátrányos helyzetű csoportok képzése	86
2.1.1.5. Ösztöndíjprogram	87
2.1.1.6. EU Akadémia	87
2.1.1.7. Informatikai alprogram	88
2.1.2. Munkaerőpiacon hátrányos helyzetben lévők foglalkoztatása – Közmunka Program	89
2.2 Kulturális tevékenység	90
2.3 Kulturális örökség védelme	90
2.4 Sport, a munkaviszonyban és polgári jogi viszony keretében megbízás alapján folytatott sporttevékenység kivételével.	91
3. A Békó Kht. PR tevékenységének szakmai, módszertani és üzleti alapja	91
IV. Elérhető eredmények	103
Felhasznált irodalom	105

I. Célrendszer

1. Bélapátfalva és kistérsége gazdasági környezete

1.1 Gazdasági mutatók

A gazdaság fejlettségét jól jellemző területi GDP (bruttó hazai termék) alakulása azt mutatja, hogy Magyarországon a regionális fejlettségi különbségek az utóbbi években nem csökkentek, inkább tovább nőttek. Közép- Magyarország egy lakosra jutó GDP értéke 2001. évben 2,35 - szorosa volt az Észak-magyarországinak. Észak-Magyarország a régiók sorrendjében 2001. évben a hatodik helyen állt.

Heves megyében előállított hozzáadott érték részesedése az országosból évek óta csaknem változatlan, 2,3 %. A GDP egy főre jutó értéke a régiót alkotó megyék közül Hevesben volt a vizsgált években a legnagyobb, elmaradt azonban mind az országos, mind a megyék átlagától.

Heves megyében az egy lakosra jutó GDP 2000-ben az országos átlag 72,4 %-a, a megyék átlagának 90,8%-a volt. A beruházások egy lakosra jutó összege 2001. évben az országos átlag mintegy háromnegyede, de a vidéki átlagot 5%-kal meghaladta.

Heves megyében az egy állandó lakosra jutó személyi jövedelemadó-alapot képező jövedelem reálértéke az inflációt figyelembe véve három év alatt (1998-2001) 18,6%-kal emelkedett. Az adóalap egy lakosra jutó összege 2000-ben meghaladta a 315200Ft-ot, mely a hazai átlag 88%-a. Az adóalap egy állandó lakosra jutó értéke alapján Heves a megyék rangsorában középtájon, a 9. helyen áll. 1997-2000 közötti években a kistérségek közötti különbségek számottevően nem mérséklődtek. Az egy lakosra jutó személyi jövedelemadó-alapokban 1997-

ben meglévő 1,9 - szerez eltérés – a legkisebb hevesi és a legnagyobb egri kistérségi érték között – 2001-re 2,1-szeresre emelkedett. A jövedelemadó-alap átlagos összege 2001-ben az Egri kistérségben, mely magába foglalja BÉlapátfalvát is, volt a legmagasabb: 396.000 Ft, pontosan kétszerese a legkisebb értéknek, mely a Hevesi kistérséget jellemezte.

Heves megyében is nőtt a személyi jövedelemadó-köteles bevétellel rendelkezők aránya a népességből. 2001-ben az ezer állandó lakosra jutó adófizetők száma elérte a 415-öt, azonban továbbra is kevesebb, mint országosan:422. Kistérségenként elég jelentős a szóródás: ezer állandó lakos közül legkevesebben a hevesi térségben (318), legtöbben az egriben (469) rendelkeznek adóköteles jövedelemmel.

Az egy adófizetőre jutó adóalap 2001-ben az Egri kistérségben – melyhez BÉlapátfalva is tartozik – 836 600 Ft volt, ez alig marad el az országos átlagtól(840 717Ft).

A nettó keresetek átlaga 2001-ben Heves megyében 49 974 Ft volt, ez az országos átlag 89,8%-a.

A munkanélküliségi ráta 2001. év végén az észak-magyarországi régióban 8,5% volt, az országban a legkedvezőtlenebb. A régiót alkotó megyék közül Hevesben a legkisebb a munkanélküliségi ráta, 2001.év végén 6,6% volt, melynek alapján a 14. helyen állt Heves megye a megyék között. A megyei átlagtól kedvezőtlenebb a helyzet Pétervásárai és a Hevesi kistérségben.

A tartósan munkanélküliek aránya a regisztrált munkanélküliekhez viszonyítva magas, 2001. év végén meghaladta az 51%-ot. Munkanélküli ellátásban 2001. év végén a regisztrált munkanélküliek háromtizede részesült.

A fent részletezett gazdasági mutatók alapján összegzésképpen elmondható, hogy a mind a kistérség, mind az Észak – Magyarországi régió meglehetősen hátrányos helyzetből indul, különös tekintettel az ország nyugat – kelet irányú gazdasági eltéréseire. A térség felzárkóztatásának lehetőségét nagymértékben nehezíti az országos értékekhez képest alacsony jövedelem szint és ennek köszönhetően a munkanélküliség magas aránya.

1.2 Bélapátfalva és kistérsége vállalkozásai

A térségben működő vállalkozások 80%-ban 1-20 főt foglalkoztatnak, melynek 4/5-e mikrovállalkozás.(1-5 fős foglalkoztatotti létszámmal). Az országos átlagot tekintve ezen vállalkozási méret alacsonynak tekinthető (országos átlag 20 fős foglalkoztatotti létszámot mutat), e vállalkozások rendkívül instabilak, nem biztosítják a térség kiegyensúlyozott fejlődését. A vállalkozásokra általánosan jellemző, hogy rendkívül tőkeszegények és többnyire nem hitelképesek.

A fenti átlagtól Bélapátfalva vállalkozásai térnek el valamelyest, ez esetben mintegy 20%-ot 31-40 főt alkalmazó kisvállalkozások szolgáltatják.

Ágazati megoszlás tekintetében legnagyobb foglalkoztatónak tekinthető a feldolgozóipar (elsősorban a fafeldolgozás, fémfeldolgozás, fémfeldolgozási termékgyártás, hulladék-felhasználás), ugyanakkor a térségi átlagot meghaladó foglalkoztatotti szinttel jellemezhető a nagykereskedelem. Az elmúlt évek tapasztalatai azt mutatják, hogy a térségben Bélapátfalva nagyközségé a vezető szerep. A folyamatok – mint a városi rangra elnyerésére irányuló törekvések - a jövőben is olyan irányba mutatnak, hogy a település még nagyobb mértékben válik a térség fejlődésének motorjává.

2. A Kht társasági szerződésében megfogalmazott célrendszere

A társaság célja, az egykori Bélapátfalvai Cementművek üzemi területének és ingatlanainak revitalizálása, a környező települések és azok helyi önkormányzatainak gazdasági és kulturális támogatása a hidraulikus kötőanyaggyártás újrafelvételének mellőzésével. További cél hozzájárulás a térségi településfejlesztéshez az érintett önkormányzatoknak pályázatok útján nyújtandó támogatásokkal, ipari park létesítése, a térségi környezet megújítása, ipari és turisztikai fejlesztések elősegítése, továbbá mindezekhez a lehetséges hazai és nemzetközi anyagi és szellemi források felkutatása, az ehhez kapcsolódó szakmai kutatómunka és innovációs tevékenység támogatása.

Mindezen feladatokkal és célkitűzésekkel a társaság az 52/1998(III.27.) Korm. rendeletben megfogalmazott, a Vállalkozási Övezetbe sorolt és a jelen szerződéssel érintett önkormányzatok településfejlesztésének stratégiai irányelveinek megvalósulását is elő kívánja segíteni. Az ellátandó feladatok a helyi önkormányzatokról szóló 1990. évi LXV. törvény alapján minősülnek önkormányzati feladatnak.

2.1 A társaság közhasznú tevékenységei a 1997. évi CLVI. tv. 26. § c) pont alapján

A következő pontokban kívánjuk bemutatni társaságunk közhasznú tevékenységeihez szorosan kapcsolódó területeken a kistérségben és tágabban értelmezve a megyében jelenleg fennálló helyzetet, fejlettségi szinteket.

2.1.1 Tudományos tevékenység, kutatás

A térség kutatási tevékenysége aktívnak mondható, a térség vállalkozásainak 15%-a végzett az elmúlt évben valamilyen kutatási tevékenységet. A vállalkozások kutatási tevékenysége sajátosan a két központi településre, Bélapátfalvára (a megkérdezett vállalkozások 20%-a végez kutatási tevékenységet) és Szilvásváradra (13%) összpontosul, e két településen túl a megkérdezett vállalkozások körében nem volt tapasztalható kutatási tevékenység. A kutatási tevékenységekre fordított összegek nagyságrendje jelentős szórást mutat. A bélapátfalvi kutatási tevékenységet végző vállalkozások 1/3-a 50eFt alatti, 1/3-a 1mFt – 2mFt közötti, 1/3-a 10mFt feletti kutatási ráfordításokat eszközöl, míg a szilvásváradai vállalkozások 100eFt – 200eFt közötti kutatási jellegű ráfordításokat eszközölnek. Heves megye egészét tekintve 35 kifejezetten kutatással, fejlesztéssel foglalkozó társaságot regisztráltak. Ezeknél 451 alkalmazott végez tevékenységet. Az ez irányú ráfordítások összege 2001 évben 742 millió Ft volt.

2.1.2 Nevelés, oktatás, képességfejlesztés, ismeretterjesztés

Bélapátfalva és kistérsége településein összesen 6 általános iskola üzemel 54 tanteremmel és 88 pedagógussal, melyben 862 diák tanult 2001 évben. Bükkszentmárton és Mónosbél településeken nincs alapfokú oktatási intézmény. A kistérségben sem középfokú, sem felsőfokú intézmény nem található. Minden településen van könyvtár, melynek kötetszáma eléri a 49 400 db-ot.

2.1.3 Kulturális tevékenység

A kistérség minden településén évente megrendezésre kerül egy falunap, ahol a fő szerepet a tájjelleg erősítése, a hagyományok őrzése, továbbadása kapja.

2002-ben első alkalommal került megrendezésre a Bükki Művészeti Napok rendezvénysorozat, mely 10 napon keresztül 6 településen (Balaton, Bélapátfalva, Mikófalva, Mónosbél, Nagyvisnyó, Szilvásvárad) nyújtott zenei élményt a kistérség lakóinak. Színház és mozi egyik térségi településen sem található.

2.1.4 Kulturális örökség megóvása

Bélapátfalva településen található egy XIII. sz. - ban a bencés rendből sarjadt ciszterciák által épített apátság, melynek turisztikai vonzereje számottevő. Fejlesztésével, környékének rendezésével ez a látogatottsági arány tovább növelhető. Ebből a célból elkészült egy 9 kisebb projektből álló koncepció, melynek összefoglaló tanulmányát mellékletként csatoltuk. (A koncepciótanulmány forrástérképe 2003 februárjában lesz aktualizálva az új pályázatok ismeretében.) A kistérség többi településén is előtérbe került a templomok állagmegóvásának, felújításának kérdései. Szilvásváradon található a térségben egyedinek mondható körtemplom, Nagyvisnyó településen pedig 2001 óta csekély anyagi forrásaiknak köszönhetően kis lépésekben folyik az páratlan szépségű, egyedi kazettás mennyezetéről nevezetes templom felújítása.

2.1.5 Természetvédelem, környezetvédelem

Bélapátfalva és kistérsége a Bükki Nemzeti Parkkal határos. A Nemzeti Park területén számos kiemelten védett állat- és növényfaj található. Az országos kéktúra útvonala a Bélapátfalva felé magasodó és hamarosan a túrázók számára is megnyíló Bélkő hegy gerincén vonul végig. A termelés megszűntével a bányaterületek nagy része a Bükki Nemzeti Park tulajdonába került, melynek hasznosításáról a BNP és a Kht egyeztetéseket folytat. Szilvásvárad legfőbb turisztikai vonzerejét a Szalajka-völgy és az ott található rendkívüli természeti

látványosságok (Ősember barlang, Fátyol-vízesés, kilátó...) adják. A megyében a Nemzeti Parkok területe eléri a 19 101 hektárt, a tájvédelmi körzetek 27 535 hektáron terülnek el, míg a természetvédelmi területek mérete 522 hektár.

2.1.6 Hátrányos helyzetű csoportok társadalmi esélyegyenlőségének elősegítése

A kistérségben az etnikai kisebbségek közül jelentősebb létszámban a cigány kisebbség van jelen. Az össznépességhez viszonyított arányuk átlagosan 10-15 %-ot tesz ki. Az iskolába járó gyermekek közül átlag 20-25 % a cigány kisebbséghez tartozó, míg az óvodában ez az arány eléri a 25-30%-ot is. A családok körében nem ritka, hogy valamelyik, vagy mindkét szülő munkanélküli. Sok család számára az egyetlen megélhetési forrás a gyermekek után járó támogatás. Szinte minden családban kettő vagy ennél több gyermeket vállalnak, de nem ritka az öt gyermeket nevelő család sem. Fennmaradásukért, érdekeik érvényesítéséért Béalápátfalva községben 1995-től működik a Cigány Kisebbségi Önkormányzat, melynek öt tagja van. Minden évben összeállítanak egy programsorozatot, melyeken keresztül mind a gyermek, mind a felnőtt lakosságnak nyújtanak hasznos ismereteket. A 2003-as évre terveik között szerepel a bőrdíszműves szakma alapjait elsajátíttató, közösségfejlesztő előadások mellett a cigány népmeséket feldolgozó gyermek drámakör beindítása is. A tervek megvalósításához elengedhetetlen a pályázati források felkutatása és igénybevétele. A kifejezetten a kisebbségek számára kiírt pályázatok többnyire mezőgazdasági, oktatási, illetve kulturális jellegűek. Folyamatosan lehet pályázni felsőoktatásban résztvevő kisebbségi hallgatóknak külföldi tanulmányi ösztöndíjakra. Jelenleg pályázni lehet még a megélhetést elősegítő termelési tevékenység támogatására, illetve vetőmag és vető burgonya beszerzésére saját földterülettel rendelkezőknek.

2.1.7 Sport, a munkaviszonyban és polgári jogi viszony keretében megbízás alapján folytatott sporttevékenység kivételével.

A kistérség majd minden településén működik amatőr fociklub, Szilvásváradon emellett cselgáncs, lovas torna és íjászat is űzhető, Bélapátfalván gyermek foci és karate oktatás folyik, továbbá a jelentős sikereket elérő szuperligában szereplő csapatának köszönhetően nagy hagyománya van a tekézésnek is. Az általános iskolák igyekeznek tanítási időn kívül a tömegsport lehetőségét biztosítani a lakosság számára. A hagyományok ápolása érdekében több településen működnek néptánc csoportok, mely nem kifejezetten a sporttevékenységek közé sorolható, de szorosan a mozgáskultúrához kötődik.

2.1.8 Munkaerőpiacon hátrányos helyzetű rétegek képzésének, foglalkoztatásának elősegítése és kapcsolódó szolgáltatások

Heves megyére és a kistérségre is általánosan egy relatíve magas munkanélküliségi ráta jellemző. A Bélapátfalvi cementgyár bezárása után a településen ez a szint tovább emelkedett és csaknem kritikus méreteket öltött. A regisztrált jövedelempótló támogatásban részesülő munkanélküliek száma a kistérségben 2000-ben elérte a 158-at, mely azóta tovább emelkedett és kiegészülve a nem regisztrált vagy támogatásban már nem részesülő állástalanokkal számuk elérheti a 300-400 főt is. A 2000-es évben a kistérségben 435 működő vállalkozást regisztráltak. A 2001-ben mért megyei adatok alapján az igény a keresett foglalkozás állománycsoportja szerint nagy mértékben fizikai területekre vonatkozik. A munkanélküliek 34,1 %-a szakmunkás, 25,2 %-a betanított munkás, 26,4 %-a segédmunkás végzettséggel betölthető munkahelyet keres. Ez mindösszesen 85,7 %, mely kifejezetten fizikai munkára való keresletet jelent. A maradék 14,3 % szellemi munkát szeretne végezni, melyből 1 % vezetői, 2,1 % irányítói, 9,2 % ügyintézői, 2,1 % pedig ügyviteli

alkalmazotti munkakört kíván betölteni. A kistérségre vonatkoztatva jelenleg nem ismertek ilyen típusú adatok, ezért 2003. január 31-ig elkészül egy részletes humántérkép.

2.1.9 A közforgalom számára megnyitott út, híd, alagútfejlesztéshez, fenntartáshoz és üzemeltetéshez kapcsolódó tevékenység

A kistérség úthálózata viszonylag jó minőségűnek mondható, főként BÉlapátfalva és Szilvásvárad településeken. A javításokat folyamatosan az önkormányzatok végzik. A BÉlkő Kht tulajdonába került Telekessy vendégházhoz vezető 1,2 km-es útszakasz üzemeltetése, tisztán tartására, valamint a 2003. december 31-ig birtokba kerülő bányatelekhez vezető út üzemeltetésére közös úthasználati szerződés kidolgozását javasoltuk az Egererdő Rt.-nek

2.2 A társaság cél szerinti közhasznú tevékenységei:

- Munkaerő-toborzás, -közvetítés
- Felnőtt- és egyéb oktatás
- Szociális ellátás elhelyezéssel
- Szociális ellátás elhelyezés nélkül
- Szennyvíz – hulladékkezelés, településtisztasági szolgáltatás
- Vállalkozói, munkáltatói érdekképviselés
- Szakmai érdekképviselés
- Máshova nem sorolt egyéb közösségi, társadalmi tevékenység
- Múzeumi tevékenység, kulturális örökség védelme
- Sportpályák, stadionok működtetése
- Egyéb sport tevékenység

A társasági szerződésben megfogalmazottak szerint a kht. célrendszerének elemei a kistérség gazdasági és társadalmi kohéziójának elemzésén és értékelésén alapszanak, azokat a már ismertetett gazdasági helyzet hívta életre. A szerződésben szereplő tevékenységek mögötti szándék a gazdasági és társadalmi kohézió erősítését és a kistérség települései közötti egyenlőtlenségek csökkentését helyezi középpontba. A társasági szerződés egy olyan stratégiának ad szilárd alapot, amelynek kidolgozását követően, a megvalósítás során a kht. részt vállal a célokhoz illeszthető konkrét projektek finanszírozásban, segítő kezlet nyújtván a támogatást igénylő gazdasági partnereknek, szervezeteknek, regionális intézményeknek.

A Kht-nak ahhoz, hogy képessé váljon a társasági szerződésben foglalt célok megvalósítására, aktív előkészítő munkát kell folytatnia. Ami a kistérség elemzését, a stratégia kidolgozását, valamint a programok megvalósításának és időbeli ütemezését illeti, azokat folyamatosan igazítani kell a BÉlapátfalva és Térsége Területfejlesztési Társulása által meghatározott szempontrendszerhez, valamint a települések településszerkezeti és szabályozási terveihez. (A BÉlkő Kht. szempontjából legégetőbb a fejlesztés jogi környezetének megteremtése, azaz, hogy az épített környezet alakításáról és védelméről szóló 1997. évi LXXVIII. Törvény rendelkezéseinek megfelelően az Önkormányzat elfogadja a településszerkezeti tervet és az Ipari Park területére vonatkozó szabályozási tervet rendeletével jóváhagyja. Ennek előmozdítása és az elképzelések közötti összhang megteremtése érdekében a Kht folyamatosan egyeztet BÉlapátfalva Nagyközség Önkormányzatával és felvette a kapcsolatot a szerkezeti tervet készítő Régió Kft-vel is. Az előzetes szerkezeti terv elkészülte 2003. március végére várható.

2.3 A kistérség települései által megfogalmazott fejlesztési elképzelések

Annak érdekében, hogy az 1997. évi CLVI. Tv. 26.§-a által meghatározott, illetve a Társasági Szerződésben szereplő cél szerinti közhasznú tevékenységek közül a települések érdekeinek legmegfelelőbb irányban indulhassanak el a fejlesztések, a Bélkő Kht adatgyűjtést végzett. A társaság felkérésére az önkormányzatok összegyűjtötték azokat az elképzeléseket, melyeket az elkövetkezendő öt évben meg szeretnének valósítani. Szinte minden településen igényként merült fel a múzeumok, faluházak kialakítása, a közművek rendbetétele, az orvosi rendelők felszereltségének javítása, templomok, közintézmények állagmegóvása, üdülőterület kialakítása, tereprendezés, falukép javítása, kulturális és sportrendezvények részére helyiségek biztosítása. Ezen felül igény fogalmazódott meg két nagyobb beruházás kivitelezése iránt. Az egyik a Szilvásváradai sípálya létrehozása, a másik pedig a Nagyvisnyó község melletti Bán-völgyből Bánkútra vezető libegő kiépítése.

3. Fő fejlesztési irányelvek

3.1 A hosszú távú létet megalapozó pénzügyi egyensúly megteremtése

A Kht. alapfilozófiájának egyik legfőbb motívuma a hosszú távra történő berendezkedés, a rendelkezésekre álló pénzügyi eszközök minél nagyobb időtávlatban történő felhasználása. Az ezen kritériumnak való megfelelés jegyében elsődleges szempont, egyben célkitűzéseink alappillére a pénzügyi - közhasznú és vállalkozási - tevékenység melletti folyamatos tőkemegtartás. Szándékunk szerint a cég által támogatott beruházásokból a kistérség lakosai hosszú éveken, akár generációkon át profitálnak majd. A pénzügyi stabilitás

érdekében a kht. elkerüli a magas kockázattal járó befektetéseket, melyek veszélyeztethetnék a likviditást, a hosszú távú terveket.

3.2 Az önkormányzati együttműködés alapelvei

A Kht. kinyilvánítja: a társaság társasági szerződésében rögzített célja, hogy részt vállaljon a társult önkormányzatok területén, mint az 52/1998 (III. 27) korm. rendelettel "vállalkozási övezetté" nyilvánított térségben a rendeletben megfogalmazott stratégiai irányelvek megvalósításában, kiemelt módon támogatva a TÁRSULÁS feladatait. A célok megvalósítása során elsődlegesen az alábbi feladatokat teljesíti:

- Területfejlesztési tevékenység anyagi, szellemi támogatása
- Hátrányos helyzetű rétegek foglalkoztatásának, képzésének támogatása
- Idegenforgalmi, turisztikai fejlesztések támogatása
- Ipari park létrehozása
- Tudományos tevékenység, kutatás támogatása
- Környezetvédelmi tevékenység támogatása
- Műemlékvédelmi tevékenység támogatása

Mindezekon túl a Kht. technikai, műszaki eszközökkel támogatni kívánja a Társulást, valamint annak helyi szervezeteit, hogy feladataikat eredményesebben legyenek képesek ellátni.

3.3 Részfinanszírozás, in-kind

A kht. az egyéni kezdeményezéseket preferálja, finanszírozási rendszere nem programok, vállalkozások pénzügyi terheinek komplett átvállalását jelenti, hanem hozzájárulást a helyi kezdeményezésekhez. In-kind hozzájáruláson elsősorban nem-pénzbeli segítséget értünk, mint például felszerelések, üzleti szolgáltatások, területek biztosítása stb. A konkrét projektet minden esetben

maga a befektetési és támogatási szabályzatban definiált adott vállalkozás, szervezet (gazdasági társaság, egyéni vállalkozó, non-profit szervezet, önkormányzat, mezőgazdasági őstermelő) valósítja meg a kht. segítségével, részfinanszírozásával. Támogatott vállalkozás, szervezet az ahová a Kht. befektetést hajt végre, akiért kötelezettséget vállal, aki részére vissza nem térítendő pénzt folyósít bizonyos cél megvalósítására. (Befektetési és Támogatási Szabályzat)

3.4 Tulajdonosi struktúra változása

Folyamatosan zajlanak a tárgyalások a KRF 50%-os üzletrészenek Bélapátfalva önkormányzata által történő kivásárlásáról. A bontási munkálatok befejezése után a vélhetően jogutód nélkül maradó BÉCEM Rt. üzletrésze is felszabadul, így a kht. a döntéshozatali struktúrája is valószínűleg megváltozik majd.

3.5 Közhasznú és gazdasági tevékenység filozófiai szétválasztása

A Kht alapvető érdeke, hogy a társaság közhasznú tevékenységhez közvetlenül, illetve csak közvetetten kapcsolódó vállalkozási tevékenységet egyaránt végezhesen. Az utóbbiból származó üzleti eredmény a cég számára magasabb bevételt és ezzel arányosan nagyobb közhasznú részbe forgatható hasznot jelentene. Ilyen közhasznú tevékenységhez nem közvetlenül kapcsolódó tevékenység például saját üzlet (szálloda, panzió) üzemeltetése is.

A társaság tulajdonába került Siófok-Sóstón található panzió üzemeltetése esetében két részre bontható a szezon. Az elő- illetve utószezonban a kistérség iskolásai, pedagógusai, nyugdíjasai üdülhetnek kedvezményesen, a főszezonban pedig ezen időszak bevételeinek pótlására klasszikus kereskedelmi szálláshely szolgáltatás folyik. A kistérségből érkező vendégek a főszezonban is kedvezményben részesülnek.

A BÉlapátfalva külterületén található Telekessy vendégház piacra történő bevezetése is folyamatban van. A közeljövőben itt elsősorban csak pihenni vágyó családok részére kerülnek értékesítésre a szálláshelyek. A későbbiekben tervezzük olyan bővítő jellegű infrastrukturális beruházások elvégzését, amelyek alkalmassá teszik az épületet vállalati tréningek (kommunikációs tréning, csapatfejlesztő tréning, ...) megtartására. A pincében található közös helyiséget rendezvényekre bérbe adjuk.

A BÉlkő KHT. Taggyűlésének határozata értelmében a tulajdonosok által a kht rendelkezésére bocsátott pénzadomány 50%-át, azaz 725.000.000,- Ft-ot közvetlenül közhasznú célok megvalósítására fordíthatja működése során, miután kiadta a közhasznú igazolást az adományozó Duna-Dráva Cement Kft.-nek a társasági adóról és az osztalékadóról szóló 1996. évi LXXXI. Tv. 7§ 7 bekezdés értelmében. Így vállalkozási tevékenységének megalapozását, annak finanszírozását a további 725.000.000,-Ft felhasználásából oldhatja meg a kht. középtávú stratégiájának realizálása céljából. Ez jelentős mértékben érinti a hosszú távú pénzügyi egyensúlyt, hiszen az Ipari parkhoz kapcsolódó fejlesztések finanszírozását a vállalkozási tevékenységre szánt összegből kell megoldani, miközben a közhasznú célok megvalósítására szánt 725 millió Ft egy meghatározott időintervallumban elköltésre kerül.

A középtávú közvetlen közhasznú fejlesztések meghatározásakor és ütemezésében jelentős mértékben épít a kht. a kistérség önkormányzatainak fejlesztési javaslataira. Ennek érdekében összegyűjtöttük a nyolc önkormányzat fejlesztési elképzeléseit, amelyekből megvalósítjuk azokat a programokat, melyek összhangban vannak társaságunk közhasznú stratégiai fejlesztési céljaival.

Ugyanakkor nagy hangsúlyt fektetünk a vállalkozási tevékenység kiszélesítésére is, hiszen a közvetlen közhasznú fejlesztések finanszírozása következtében fokozatosan csökkenő kamatbevételekre, illetve a betéti kamatok és hozamok jelentős mérséklésére számítunk. Ezért hosszabb távon mind a társaság működését mind pedig a közhasznú célok elérését egyre inkább a vállalkozási tevékenységek bevételeiből tudjuk finanszírozni.

4. A megvalósítás eszközzrendszere

A fent részletezett közhasznú és vállalkozási tevékenységekhez, illetve a hozzájuk kapcsolódó célok eléréséhez társaságunk az alábbi eszközzrendszert kívánja felhasználni:

1. **Ipari Park** létrehozása és fejlesztése, melyen keresztül megvalósítható a munkaerőpiacon hátrányos helyzetű rétegek foglalkoztatásának elősegítése, a munkanélküliség magas arányának csökkentése és a térség aktív gazdasági életbe történő újbóli beillesztése.
2. **Turizmusfejlesztés**, mely előtt a cementgyár bezárása és lebontása után új kapuk nyílnak meg. Az ipari park jellegének meghatározásakor ennek megfelelően kifejezetten olyan iparágakat részesítettünk előnyben, melyek az idegenforgalom fejlesztésének nem szabnak gátat, sőt akár háttériparként szolgálhatják is annak előrelépését.
3. **Vállalkozás-finanszírozás**, vállalkozások ösztönzése. Ennek érdekében létrehoztunk egy munkahelyteremtés-támogatási rendszert, mely a munkahelyteremtéssel járó fejlesztési elképzelések kivitelezéséhez kedvezményes kamatú, futamidejű és türelmi idejű hitellehetőséget biztosít a vállalkozók részére.

Ezeket az eszközöket a következő közhasznú alprogramok támogatják:

1. *Képzési* alprogram
2. *Kulturális* alprogram
3. *Informatikai* alprogram
4. *Közmunka* program

II. Fejlesztési makrokörnyezet – Kapcsolódás az országos, regionális és helyi fejlesztésekhez

1.1 Nemzeti Fejlesztési Terv

A Maastrichti Szerződés értelmében az Európai Unió regionális politikájának, a Strukturális Alapok támogatásainak általános célkitűzése, az Unión belüli regionális egyenlőtlenségek csökkentése, valamint a gazdasági és szociális kohézió erősítése. Ahhoz, hogy az elsődleges kedvezményezettként megjelölt régiók igénybe vehessék a Strukturális Alapok támogatásait az EU által meghatározott tervezési időszakra vonatkozó stratégiai tervezési dokumentum összeállítása szükséges, amelyben meghatározásra kerülnek a strukturális támogatási célok, a megvalósításhoz szükséges legfontosabb programok és azok ütemezése, a végrehajtás intézményrendszere, valamint az állami támogatások nagyságrendje. Mindezen stratégiai kérdéseket a Nemzeti Fejlesztési Terv foglalja magába.

A Nemzeti Fejlesztési Tervvel szemben támasztott követelmény a gazdasági és társadalmi kohézió erősítése az országon belül és az Európai Unióhoz viszonyított lemaradás mérséklése. Az NFT-nek közvetlenül kapcsolódnia kell a nemzeti politikákhoz, az ágazati stratégiákhoz, a minisztériumok programjaihoz, valamint a regionális és a helyi programokhoz. Az NFT elsődleges, átfogó célja a gazdaság versenyképességének javítása és a tartós gazdasági növekedés fenntartása, amely a foglalkoztatást, a regionális egyenlőtlenségek csökkentését, a környezetvédelmi intézkedéseket, valamint az életminőség javításával összefüggő kérdéseket integrálja magába.

Az NFT elkészítése Magyarország számára kiemelkedő fontosságú feladat, egyúttal hatást gyakorol a kormányzati alapfinanszírozás számos területére, a tervezés folyamata kereteket biztosít az ágazati és regionális célkitűzések

összehangolására. Az NFT nem az ország fejlesztési stratégiáját tartalmazza, hanem csak azokat a fejlesztési irányokat, melyek EU társfinanszírozásra számíthatnak.

1.1.1 A Nemzeti Fejlesztési Terv tartalma

A Terv a jelenlegi magyarországi helyzetnek, azon belül is az elmúlt öt-tízéves időszaknak makrogazdasági ismertetésével indul. Ezt követi a gazdasági helyzet ismertetése a versenyképesség terén, különös tekintettel a kutatásra és fejlesztésre, az innovációra, a kis- és középvállalkozásokra, a foglalkoztatásra és a szakképzésre, az összes kiemelt szektorban. A helyzetismertetés szükség szerint számadatokkal alátámasztva kerül kifejtésre a regionális egyenlőtlenségek, hiányosságok és fejlődési lehetőségek tekintetében. Ide tartozik az ország, az elsődleges célkitűzés alá tartozó régiók és a vonatkozó szektorok SWOT elemzése. A Terv fontos eleme a környezetvédelem helyzetének, valamint az EU - szabályozással összhangban lévő programoknak és intézkedéseknek bemutatása, valamint Magyarország és az EU között meglévő fő fejlődésbeli szakadékok ismertetése és az EU Alapokból finanszírozott, előző időszakban elért eredmények ismertetése.

A stratégia és prioritási irányvonalak tartalmazzák a jelenlegi helyzet értékelése alapján kitűzött konkrét célokat, valamint a nemzeti és regionális stratégiákat. Ebben a részben található a gazdasági és társadalmi kohézió és a fenntartható növekedés globális céljainak, valamint az előzőekben ismertetett konkrét célok elérését szolgáló megfelelő stratégia ismertetése. Nagy hangsúlyt helyez a gazdasági és társadalmi kohézióra, a humán erőforrás-fejlesztéssel valamint a vidékfejlesztéssel kapcsolatos irányelvek és intézkedések, a prioritási irányvonalak és a prioritások bemutatására, beleértve a megvalósítási stratégiát és a várt eredményeket.

A finanszírozáshoz kötődő rész egy tájékoztató jellegű finanszírozási terv, amely évre és alapra lebontva meghatározza az egyes prioritásokra az Európai Beruházási Bank jóváhagyásával elkülönített forrásokat, és azokat az egyéb pénzeszközöket, amelyek közvetlenül hozzájárulnak a finanszírozási tervhez és a megfelelő közpénzek és becsült magánpénzek teljes összegéhez. A kidolgozandó táblázatos összeállítás felépítése összhangban van az EU modellel és megfelel a fent körülírt prioritásokkal és operatív programoknak. Jelen pillanatban konkrét szám adatok még nem állnak rendelkezésre ahhoz, hogy az NFT és a Bévkő KHT Középtávú Fejlesztési Stratégiája pénzügyileg is összehangolható legyen.

A helyzetelemzések alapvetően leírják, szöveges megközelítésűek, rövid terjedelműek. Fontos és lényeges elem, hogy a helyzetelemzés során az egyes részterületek és problémák kihangsúlyozása a régiók adottságainak, egyedi jellegének megfelelően önállóan történik. Minden régió azt a témakört, vagy területet hangsúlyozza ki, amelyik számára legfontosabb jelentőséggel (gyengeséggel, erősséggel) bír.

A Nemzeti Fejlesztési Tervvel szemben támasztott követelmény a gazdasági és társadalmi kohézió erősítése az országon belül és az Európai Unióhoz viszonyított lemaradás mérséklése. Az NFT közvetlenül kapcsolódik a nemzeti politikákhoz, az ágazati stratégiákhoz, a minisztériumok programjaihoz, valamint a regionális és a helyi programokhoz.

Az NFT elsődleges, átfogó célja a gazdaság versenyképességének javítása és a tartós gazdasági növekedés fenntartása, amely a foglalkoztatást, a regionális egyenlőtlenségek csökkentését, a környezetvédelmi intézkedéseket, valamint az életminőség javításával összefüggő kérdéseket integrálja magába; össztársadalmi konszenzus alapú.

A másik rendezendő és részleteiben kidolgozandó terület az NFT-n a finanszírozás: a saját rész megteremtése. Mivel Magyarországon nincs saját forrásokkal bíró régió, ezt az önkormányzatok teszik lehetővé. Ennek tökéletesebb kivitelezéséhez elengedhetetlen a pénzügyi rekonstrukció a szereplők tudatos részvételével.

A harmadik olyan terület, melyre különös figyelem irányul: a projektek, melyek megvalósíthatóságát hátráltatja a szakértelem nem megfelelő koncentrációja. Projektek a Nemzeti Fejlesztési Terv nem generál, azt az önkormányzatoknak kell megtenni. Hosszú távú cél Magyarország esetében a tőkevonzó-képesség javítása, hogy a Terv hosszabb távra növekedési pályára állítsa hazánkat.

Az NFT célrendszerével kapcsolatosan, a SWOT - elemzés alapján megállapítható, hogy Magyarország fejlődésének lehetőségeit alapvetően az itt élő emberek tudása, műveltsége, vállalkozói és innovációs képessége határozza meg. Az elmúlt 12 évben folyamatosan növekedett a közép- és felsőfokú végzettséggel rendelkezők aránya. a tekintélyes múlttal rendelkező közép- és felsőfokú oktatásra alapozva, különösen a természet-, a műszaki- és az orvostudományok területén sikeres kutatói iskolák jöttek létre.

Az átmenet rekonstrukciós periódusának vége felé közeledve a gazdaságnak esélye nyílik a befektetés vezérelt szakaszból az innováció vezérelt szakaszba történő átlépésre. A versenyképesség javulásának tartóssá válása megalapozhat egy, az EU átlagot meghaladó, nemzetközi összehasonlításban magas, kiegyensúlyozott és fenntartható növekedést.

Ugyanakkor az oktatási és szakképzési rendszer hiányosságai, a K+F szektor finanszírozási és infrastrukturális problémái, valamint az információs társadalom humán és tárgyi feltételeinek hiányosságai azonnali orvoslást igényelnek. A kedvezőtlen demográfiai, foglalkoztatási és szociális mutatók, a népesség rossz

egészségi állapota, a többszörösen hátrányos helyzetű csoportok társadalmi kirekesztettsége, a magas és kezeletlen környezeti terhelés késleltetheti és akadályozhatja az ország fenntartható fejlődési pályára állását, lassíthatja az életminőség javulását. Ezért szükség van e problémák koncentrált kezelésére, így a társadalom és a környezet “regenerálását” szolgáló programokra.

A gazdaság sikeres struktúraváltását a korszerű ágazatok betelepülése és meghonosodása tette lehetővé. E fejlődési folyamatokba azonban döntően csak a nagyvárosi térségek kapcsolódtak be sikeresen, nagyrészt anélkül, hogy e szigetszerűen fejlődő térségek magukkal húzták volna a lemaradó területeket. Mindehhez hozzájárulnak a jelentős infrastrukturális, elsősorban közlekedési egyenlőtlenségek, amelyek gátat szabnak a közlekedési szempontból “elzárt” térségek fejlődésének. Ezek a “féloldalas” fejlődési folyamatok növelik a területi különbségeket, ami leginkább a növekedési pólusok és az ország többi része, különösen az alacsony népsűrűségű, többnyire mezőgazdasági jellegű perifériális térségek között jelentkezik élesen. Ez a “féloldalas” fejlődés ma már a fejlettebb régiókban is nehezíti a dinamikus társadalmi-gazdasági fejlődést és az életminőség javulását.

Az NFT kétfajta cél megvalósítását tűzi ki: átfogó, illetve specifikus célokat. Az életminőség javítása tekintetében öt átfogó cél fogalmazódik meg, ezek elérését szolgálják a specifikus célok, melyek az NFT stratégiai fejlesztési irányait, főbb pontjait jelölik ki. Ezek az egészséges, képzett, innovatív és szolidáris társadalom kialakítása, a gazdaság versenyképességének növelése, a környezetminőség javítása, fenntartható erőforrás gazdálkodás, a kiegyensúlyozott területi fejlődés elősegítése és a tudásalapú társadalom és a szolgáltató közigazgatás feltételeinek megteremtése.

Az átfogó és specifikus célokat bizonyos horizontális alapelvek egészítik ki. A horizontális alapelveknek át kell hatniuk a fejlesztési stratégiát, ezért azok részben a célrendszerben, de főként az intézkedések kiválasztási

kritériumrendszerében jelennek meg. A horizontális alapelvek azok, melyeket minden egyes cél megvalósulásánál érvényesíteni kell. Az alapelvek kiemelten fontos prioritásokat fednek, melyek megvalósulása a feltétele a fejlesztések legfelsőbb céljának -az életminőség javításának- elérésének. Az érvényesítendő horizontális alapelvek a következők: fenntartható fejlődés biztosítása, esélyegyenlőség biztosítása, foglalkoztatottsági szint növelése, társadalmi és területi kohézió erősítése, egészséges társadalom, valamint innovációra alapozott versenyképesség-növekedés.

A felvázolt stratégia a prioritási tengelyeken (PT) keresztül valósul meg, melyek a legsürgősebben fejlesztendő területeket határozzák meg. Az ezekhez kapcsolódó fejlesztendő területek rendszere az alábbi:

- Humánerőforrás-fejlesztés
- Gazdasági Versenyképesség PT, amelynek megvalósítása érdekében öt fejlesztendő terület körvonalazódik:
 - Befektetés-ösztönzés
 - Kis- és középvállalkozások fejlesztése
 - Turizmusfejlesztés
 - Kutatás-fejlesztés és innováció
 - Az információs társadalom, gazdaság és közigazgatás infrastrukturális feltételeinek fejlesztése
- Környezetvédelem és Infrastruktúra PT
- Agrár- és Vidékfejlesztés PT
- Regionális PT, melynek négy fejlesztendő területe a következő:
 - A gazdasági és társadalmi fejlődés infrastrukturális feltételeinek javítása
 - A regionális gazdaság versenyképességének a foglalkoztatási szempontokat szem előtt tartó javítása

- A környezet minőségének javítását célzó fenntartható helyi fejlesztések
- Térségfejlesztési programok

1.2 Heves megye területfejlesztési koncepciója

1.2.1 A területfejlesztési koncepció funkciója

A gazdasági versenyképesség prioritási tengelye által részletezett területek Heves megye 1998-ban kiadott területfejlesztési stratégiai programjának, programrendszerének is jelentős elemeit képezik. Funkciója, hogy a társadalmi, gazdasági és környezeti folyamatok területi értékelésére alapozva meghatározza azokat a szükséges beavatkozási irányokat, melyek egy töretlen fejlődési szakaszt feltételezve:

- biztosítják megyénkben az életminőség folyamatos emelését, a környezet és emberi tevékenységek harmonikus összhangját, a jövő generációja életfeltételeinek megőrzését, megalapozását,
- fejlesztik a lakónépesség gazdasági - társadalmi, kulturális aktivitását összehangolt foglalkoztatási, képzési, népesség-egészségügyi programok végrehajtásával, az infrastruktúra fejlesztésével, a területi egyenlőtlenségek mérséklésével,
- erősítik az együttműködést, a partnerséget, az összefogást széleskörű nyilvánosság mellett a helyi erőforrások feltárása, adottságok kihasználása, közös fejlesztések megvalósítása érdekében,

- megfelelő alapot adnak az országon belüli kis- és nagyregionális integrációra, az európai illeszkedésre, tér és gazdaság szerkezetbe történő bekapcsolódására.

A megyei területfejlesztési stratégiai program másik alapfunkciója, hogy irányelveket, információkat biztosítson a megye térségei, települései, a szakágazati szereplők fejlesztési céljaihoz, miközben integrálva azokat egyben közvetíti is az országos területi és ágazati programokba.

A komplex program részei a már elkészült kistérségi területfejlesztési programok. Részei a komplex programnak azok a szűkebb tartalmú programok is, melyek a programfinanszírozás alapján számíthatnak társfinanszírozásra (vállalkozói övezet, beszállítói program, intézményfejlesztés stb.). A megyei területfejlesztési stratégiai és komplex program a megyei információs rendszerrel (TEIR) és területrendezési szabályozással alkot összefüggő, összehangolt egységet.

Heves megye Területfejlesztési Konceptiójának és stratégiai programjának kialakítása az alább felsorolt tényezők mentén haladt:

- A megyeszékhely, a települések és a kistérségi szinteken szerveződött önkormányzati társulások, a létrejött területi kamarák, a megyébe érkezett tőkebefektetők részéről az elmúlt években felerősödött a céltudatos, célirányos területfejlesztési igény, regisztrálni, regisztráltatni szeretnék eredményeiket és a fenntartható fejlődés keretei között kívánják meghatározni saját fejlesztéspolitikai céljaikat
- A megszerveződött térségi szintű települési együttműködések igénylik a megye egészében, annak jövőformáló irányában betölthető helyük ismeretét, ötleteket, eligazodást várnak megújulási terveikhez
- szükségessé vált, hogy a már elkészült kistérségi és szakmai alprogramok térszerkezeti, regionális összefüggései és kapcsolódásai megyei programban összehangolásra kerüljenek, integrálásukra több megyét érintően és országos szinten is sor kerüljön, megalapozódjon a területrendezési szabályozás,

- felgyorsultak a több megyét, országrészt felölelő fejlesztési együttműködések. Megalakult az Északkelet-Magyarországi Regionális Fejlesztési Tanács, folyik a budapesti agglomerációs együttműködés vezérprogramjainak kiválasztása, megélénkült hazánk, megyénk iránt a nemzetközi érdeklődés. Meg kell fogalmaznunk a regionális, globális fejlesztési folyamatokhoz való alkalmazkodásunk fő irányait, meg kell teremtenünk a területfejlesztés önerőre, tőkefogadásra épülő, kölcsönös előnyöket biztosító feltételeit,
- fel kell készülnünk az Európában már évtizedek óta honos programfinanszírozási rendszerre, a hazai támogatási rendszer és az EU strukturális alapjainak fogadására időben, szakmailag egymásra épülő programrendszerek kidolgozásával.

1.2.2 A területfejlesztés országos céljai

- a társadalmi, gazdasági, környezeti célok összhangján a megye térszerkezete, településrendszere harmonikusan fejlődjön,
- biztosított legyen folyamatos felzárkóztatással a társadalmi esélyegyenlőség, újabb válságterületek ne alakuljanak ki, váljanak kiegyenlítettebbekké az életkörülmények, a gazdasági, oktatási, kulturális és infrastrukturális feltételek, mérséklődjenek a területi egyenlőtlenségek,
- tartós gazdasági növekedés következzen be, javuljon a versenyképesség, terjedjen az innováció, fejlődjenek a kommunikációs kapcsolatok,
- épüljön ki az Európai Unió rendszeréhez harmonizált intézményrendszer és az egyes térségek fokozottan kapcsolódjanak be az európai tér és gazdaságszerkezetbe.

1.2.3 Heves megye fejlesztéspolitikája

Heves megye fejlesztéspolitikájában az alábbi feltételeket szükséges figyelembe venni:

Az Európai Unió regionális politikájának alapelveit, így:

- a szubszidiaritás és decentralizáció elvét, mely megnöveli a helyi döntési kompetenciát, bővíti a területi döntéshozók eszközrendszerét, az erőforrások fölötti rendelkezést, a kistérségek, megyék és regionális szintek együttműködését, mozgásterét,
- a partnerség, koordináció és kooperáció elvét, mely széles nyilvánosság melletti érdekegyeztetést, konszenzust eredményező döntéshozatali folyamatot tételez fel. Ez biztosíthatja a közösen elhatározott fejlesztési cél(ok)ban érintett szereplők, partnerek motivált együttműködését a források feltárásában. Arra kell felkészülnünk, hogy a pénzügyi támogatási rendszerekben előnyben részesülnek azok a programok, melyek az érintettek széles körű koordinációján alapulnak, összehangolt térstruktúrában valósulnak meg,
- a koncentráció és addíció elvét, mely azt feltételezi, hogy adott fejlesztési akcióban (programban) a közösségi és magánforrások a leghatékonyabb feladatokra összpontosulnak, építve azok multiplikációs hatására. A fejlesztési politikában meghatározó lesz a helyi források induktív hatása, az, hogy mennyire jelentős külső forrásokat, közpénzből származó támogatásokat képes mozgósítani,
- a programba illeszkedés és többcsatornás finanszírozás elvét, mely megköveteli, hogy az állami támogatások hosszabb időtávon kidolgozott térségi-területi-regionális programok trendjeihez, célrendszereihez illeszkedjenek, és együttes hatást fejtsenek ki a nemzetközi támogatásokkal, önkormányzati eszközökkel, vállalkozói tőkével és üzleti hitelekkel.

1.2.4 A megye hosszú távú fejlődésének lehetséges iránya

Heves megye hosszú távú fejlődését, fejlesztési programját a lehetséges változatok közül - területi egyenlőtlenségek növekednek; területi különbségek stabilizálódnak; területi kiegyenlítődség következik be - az utóbbi, a kiegyensúlyozott fejlődési modellre alapozzuk feltételezve, hogy egyes térségekben középtávon csak stabilizáció várható.

Egy kiegyensúlyozott fejlődési modellre alapozva a közelmúlt pozitív folyamatai, a mérséklődő munkanélküliség, az új nehézipari beruházások, a fogyasztási cikk gyártó ipar folyamatban lévő zöldmezős beruházásai, a vele együtt járó kommunikáció-fejlődés, a pénzügyi-üzleti szektor intenzív fejlődése, a helyi jövedelmekre épülő fejlesztések gyarapodása, az egri ipari park fejlesztése, a tőkebefektetés iránti érdeklődés intenzív növekedése, az M3-as autópályától tervezetten 2006-ig Eger városig vezető lehajtó gyorsforgalmi út megépülése alapozza meg.

1.2.5 Heves megye jövőképe

Heves megye jövőképe olyan térszerkezet kialakulását feltételezi, amelyben:

- az eltérő adottságú kistérségek sajátos fejlődési pályáikon egymással összhangban fejlődnek, mérsékelve a területi egyenlőtlenséget, az elmaradott térségek körét,
- szoros kooperáció alakul ki a megyehatár menti térségek között, más megyékkel, regionális szinten a közös feladatok megoldásában,
- erősödik az urbanizáltság, az M3-as autópálya révén javul a megye bekapcsolódási lehetősége az európai gazdasági térbe,

- új fejlesztési súlypontok következtében kiegyensúlyozottabbá válik a térszerkezet (vállalkozói övezet, ipari parkok, vállalkozási központok, inkubátorok, stb.),
- a viszonylag kiegyensúlyozott városhálózat mellett erősödik több település körzetközponti szerepe, szellemi, oktatási alközpontok létesülése alapozza meg az egyes térségek fejlődési hatóerőit,
- megerősödik a kistérségi együttműködés az alapvető szolgáltatások kiépítésében és továbbfejlesztésében, növekszik a munkamegosztás az egyes települések között,
- továbbfejlődnek üdülőkörzeteink és településeink, érvényesülni fog a sajátos vonzástényezők hasznosítása, területileg kiegyensúlyozottabbá válik a turistaforgalom,
- javul az erőforrásokkal való gazdálkodás, a környezet minősége és védelme, a táji értékek megőrzése.

Feltételezhető, hogy már rövid távon erősödik a területi kohézió, szolidaritás és identitás, mely kifejezi a jelen generáció felelősségét, a jelenért és a jövőért.

A gazdasági együttműködés terén növekvő a kapcsolat az Európai Közösség országaival. Középtávon arra számíthat a térség, hogy megteremtődik esélye az Európa gazdasági, területi egységébe történő illeszkedésre, a Kárpát-medence egésze és régiói folyamatosan működőképes, egymást kiegészítő gazdaságföldrajzi egységet alkothatnak. Ez a várható nemzetközi tendencia lehetőséget ad az urbanizációs és agglomerációs folyamatok dinamikus elemeinek kihasználására, arra, hogy ellensúlyozza a kedvezőtlen koncentrációs folyamatokat, kiegyensúlyozott, sokirányú társadalmi-gazdasági kapcsolatokat építsünk ki. A megye számára fontos a határokon átnyúló együttműködések bővítése, a szomszédos területek és település-szövetségek kapcsolata.

A megye területfejlesztésének jövőjét tekintve meghatározóak az országon belüli regionális kapcsolatok úgy a gazdaságfejlesztésben (pld. bedolgozó-beszállítói rendszer, vállalközi övezet, termelői integrációk), mint a természeti értékek és erőforrások védelme terén (pld. Mátra-Bükk, Tisza), illetve a sajátos kínálatot nyújtó idegenforgalmi, természeti adottságok versenyképessé tétele során. A megye része a válságterületekkel küzdő, az életkörülmények, gazdasági, oktatási, kulturális és infrastrukturális feltételekben elmaradott Északkelet-Magyarországi régióknak. E nagy kiterjedésű területeken - a mielőbbi felemelkedés érdekében - szoros együttműködési szükséglet és kényszerek jelentkeznek, többek között: az integráció erősítése a gazdaság szerkezet változtatása érdekében, az oktatás és egészségügy, környezetvédelem terén, a térkapcsolatokat ma döntően fékező közúthálózat fejlesztése érdekében.

1.2.6 Gazdasági folyamatok, az azokat meghatározó tényezők:

A gazdasági folyamatok tekintetében Heves megyében meghatározó a nehezen változtatható térszerkezet, illetve a külső tényezők hatása.

A megye gazdasága évtizedekben át centrumfüggő volt (budapesti székhelyű gyárak, gyáregységek, telepek), egyoldalú piaci kapcsolatokkal és ismeretekkel, gyenge érdekérvényesítési képességgel, keleti piacorientációval, átlaghoz közeli - helyenként viszont jó színvonalú - műszaki és szellemi feltételekkel. A keleti piacok összeomlása, az elhúzódo privatizáció, és kárpótlási folyamat a centrumfüggőséggel együttesen a gazdaság és a foglalkoztatottság igen nagymérvű visszaesését eredményezte az évtized első felében. Ez idő alatt mintegy 35-40 % - os volt a termelés- és foglalkoztatás mérséklődése, több területen ipari, élelmiszeripari, mezőgazdasági üzemek zöme néptelenedett el (Zagyva völgye, Heves és Pétervására térsége), jelentős "ingázó" munkaerő szorult vissza Budapestről és a borsodi iparvidékről.

Az évtized második felében - az országos tendenciákkal összhangban megélnékültek a gazdasági teljesítmények, melyben meghatározó szerepet játszottak a megyébe érkezett szakmai tőkebefektetők (pld. dohány-, gép-, nehéz- és feldolgozóipar), a mezőgazdaságban a tulajdonviszonyok rendezése, az élénkülő ipari és kommunális beruházások (pld. infrastruktúrák). Az utóbbi 1-2 évben - részben az M3-as továbbépítése kapcsán - a településnagysághoz képest igen jelentős munkahelyteremtő beruházások valósultak - valósulnak - meg Hatvan és Heves, továbbá Gyöngyös és Eger térségében.

A megyeszékhelyen és középvárosokban tapasztalható pozitív folyamatok ellenére kisvárosok, községi települések többsége és az északi térség gazdaságilag bizonytalan helyzetben van. Sajnos komparatív adottságaik és közlekedési elzártságuk ma sem teszik vonzóvá e területeket a külső tőke letelepedésére.

Fejlesztési prioritások:

Kiemelt figyelmet kell fordítani a kis- és középvállalatok piaci alkalmazkodásának javítására, háttérfeltételei megteremtésére (pld. inkubátorház, innovációs-ipari park, technológiai-transzfer központ).

1.2.7 Sajátosan kezelendő térségek - Ózd-Putnok-Észak-Heves vállalkozói övezet

A Heves Megyei Területfejlesztési Tanács kedvezményezésére - összhangban az országos Területfejlesztési Kon koncepcióval - a Kormány 1998. elején 8 vállalkozói övezet létrehozásáról döntött, közöttük rendeletben jelölte ki a megye északi településeit - összesen 33 települést - magában foglaló vállalkozási övezetet. A vállalkozói övezetben 10 éven át adó és egyéb kedvezményekben részesülnek a társasági adóról és osztalékról szóló törvény szerint adózók, illetve az SZJA

törvény szerint adózó egyéni vállalkozók közül azok, akik tevékenységüket az övezetben fejtik ki.

A megye ezen térségéből még a 90-es évek elején is mintegy 2000 fő ingázott Ózd és Salgótarján, valamint térségeik (Borsodnádásd, Bátonyterenye) ipari üzemeibe, és hasonló nagyságrendben dolgoztak az ipari szerkezetváltás során érintett, vagy a gazdasági átalakulás során visszafejlődött megyei ipartelepeken is (Recsk, Pétervására, Sirok, Egercsehi). Bár a hagyományos ipari szerkezet megszűnt, az átalakulás nem volt olyan totalisztikus, hogy e megyehatáron átnyúló térség kapcsolatait végérvényesen lezárta volna. Várható, hogy a meglévő adottságokra és kormányzati kedvezményekre épülő fejlesztési program hatására több foglalkoztatási körzet is kialakulhat, melyek csillagpont-szerűen fokozatosan is összekapcsolódhatnak. A megyében ilyen foglalkoztatási körzet Parád és Szilvásvárad (idegenforgalom), Recsk, Sirok, Egercsehi és Bélapátfalva (ipar-élelmiszeripar) körül csoportosulhat.

1.2.8 Fejlesztési prioritások és feladatok

A gazdasági, társadalmi szempontból elmaradott és a mezőgazdasági vidékfejlesztési térségek (Pétervására, Heves, Füzesabony) fokozatos felzárkóztatását megkülönböztetett állami támogatással, az érintett minisztériumokkal összehangolt társfinanszírozás mellett kívánja a megyei fejlesztési stratégia eredményesen megvalósítani.

1.) Fokozottan támogatni kívánja a munkahelyteremtő beruházásokat (piacérett kapacitásoknál a munkahelymegtartást) a foglalkoztatás és gazdaságélénkítés dinamizálása érdekében. A termelő infrastruktúra mellett az üzleti infrastruktúra fejlesztését, a vállalkozóknak nyújtott szolgáltatások bővítését is támogatni szándékszik a megyei fejlesztési koncepció a tőkebeáramlás érdekében.

2.) Ösztönözni kívánja az ipari foglalkoztatás bővítését, a térkapcsolat javítást szolgáló összekötő utak hálózatát. Az északi térség megközelítése az M3-asról Pétervására-Ózd-Szlovákia irányába "megelőző" gyors forgalmi út kiépítését indokolja középtávú kezdéssel.

3.) A területfejlesztési koncepció szerint ösztönözni szükséges azokat a programokat, melyek a térségek belső fejlődési lehetőségeit elősegítik (teleházak, inkubátorházak, közmunka), fejlesztik a humán erőforrásokat (képzés, átképzés), javítják a szociális és egészségügyi ellátást.

4.) Fontos célként jelöli meg a koncepció az elmaradott területekre a helyi társadalom fejlődését, önszerveződését elősegítő programok kidolgozása és támogatása. A termelés szerkezetének és integrációjának megerősítése mellett szorgalmazni kell a feldolgozás-forgalmazás feladataira való szövetkezés bővítését, az alternatív munkalehetőségek szélesítését, a kiegészítő tevékenységek támogatását. Javasolja a mentál-higiénés otthoni és nappali ellátási formák, a részfoglalkoztatás, a falusi turizmus fejlesztését.

5.) Az elmaradott területek felzárkóztatása mellett egyidejű követelményként jelöli meg a megyei stratégia az innovatív térségek továbbfejlődésének ösztönzését. E területen különösen fontosnak tartja: a külső tőke bevonásának növelését, a termék és termelési technológia minőségi fejlesztését, a szerkezetváltás és innováció terjedését, a környezet védelmét szolgáló beruházások kivitelezését. Fontos az ösztönző eszközöknél a helyi sajátosságok és fejlesztési szükségletek figyelembe vétele.

1.2.9 Regionális összefüggésben kezelendő fejlesztési problémák a megyei koncepcióban

1.) Az ipari szerkezetváltás, ezen belül különösen:

- a vállalkozói övezetek összehangolt fejlesztése, övezetfejlesztő irodák létrehozása, képzési-marketing programok teljesítése,
- beszállítói program, termelési kooperáció ösztönzése, minőségtanúsítási rendszerek fejlesztése,
- logisztikai, szolgáltatási központok kialakítása, együttműködés az EU csatlakozásra való felkészülésben.

2.) Agráralapú vidékfejlesztés, kiemelten:

- a termelést, piaci értékesítést szervező integrációk (nagybani piacok, hűtőláncok), az öntözésfejlesztés,
- a termelési szegmensek fejlesztése (erdei termékek, halászat, minőségi bortermelés, gyógynövények, bio - termelés). Regionális érdek a helyi termékek élelmiszeripari feldolgozása.

3.) Humán erőforrás

- fejlesztés figyelemmel a feladat-megosztásra, elsősorban a kutatás-fejlesztés és felsőfokú képzés integrációjára, szakképzési központok, szakmunkás továbbképzési központok létesítésére, a vállalkozói menedzserképzésre.

4.) Környezetvédelmi együttműködés,

- ezen belül a regionális szilárd hulladéklerakók rendszerének kiépítése, a természet és tájvédelmi körzetek fejlesztése, vízfolyások minőségjavítása, globális környezeti problémák kezelése (aszály, árvizek).

5.) Műszaki infrastruktúra fejlesztése

- különösen tekintettel a gyorsforgalmi utakra (pl. M3-as autópálya, 8-as tervezett autótűt, Szlovákia irányú kapcsolat javítása) illetve összekötő utakra.

6.) Rendezési tervek összehangolása, közös fejlesztési programok kidolgozása

- egyeztetések Bélapátfalva nagyközség önkormányzatával annak érdekében, hogy a település szerkezeti terv, illetve a község részletes rendezési terve összhangban legyen a Békő Kht Ipari Park területekre megfogalmazott elképzeléseivel.

7.) Euró-regionális együttműködések kezdeményezése és fejlesztése, együttműködés a befektetői tőke szervezésében, az Európai Közösség strukturális alapjainak elérésében, a határ menti és megyeközi kapcsolatok fejlesztésében.

1.2.10 Idegenforgalom

A megye életében, gazdaságában évtizedek óta hagyományosan jelentős szerepet játszik az idegenforgalom. Statisztikai adatok alapján Budapestet és a Balatont követően Heves megye a leglátogatottabb turisztikai célpont. Évente növekvő a

vendégek és eltöltött vendégéjszakák száma, a kapcsolódó ágazatokat is figyelembe véve a turizmus jelentős számú munkaerőt foglalkoztat.

1.2.10.1 Turisztikai fejlesztési prioritások

Heves megye turisztikai versenyképességének javítása érdekében az alábbi prioritások egyidejű érvényesítését indokolt célul tűzni:

- az időbeli terítés elvét, a "négyévszakos idegenforgalom" feltételeinek biztosítását. Ezzel érhető el a csúcsidőszaki zsúfoltság mérséklése, a keresleti szegmensek minél nagyobb arányú kielégítése, a meglévő kapacitások hatékonyabb kihasználása,
- a térbeli terítés elvét, a megye kisebb adottságokkal rendelkező térségeinek, településeinek turisztikai vérkeringésbe történő bekapcsolását. Erre - többek között - a falusi, kerékpáros, ökoturizmus, a természetjárás lehet megfelelő eszköz, de egyéb turisztikai szegmensek is "feltűzhetők" túraútvonalakra, mint pld. a bor, gasztronómia, műemlékek,
- a tartózkodás növelésének elvét, melynek célja a nagyszámú kiránduló forgalom egy részének szállásigényes vendégkörre konvertálása, eszköze az idegenforgalmi termékfejlesztés, az összehangolt és minőségében azonos szolgáltatást adó programcsomagok kínálata,
- a regionális együttműködések elvét, melynek célja, hogy az elérhető turisztikai célterületek egymás kínálatát erősítve - bővítve közösen lépjenek fel a régió vendégforgalmának növelése érdekében.

A vendégfogadási feltételek további javítását célszerű idegenforgalmi piackutatásnak, erre alapozott termékfejlesztésnek megalapoznia. Fontos fejlesztési cél a meglévő létesítmények körének bővítése, a település - arculat javítása, az idegenforgalmi PR, marketing munka fejlesztése.

1.2.10.2 Bükk

– Biztosítani szükséges a táj vonzerőkenti szerepének erősítését a Nemzeti Park területén és a kívül eső peremterületeken. Erősíteni indokolt Eger mellett Felsőtárkány és Szilvásvár vendégfogadási feltételeit. Szoros verseny alakult ki a Bükk térsége és a Mátra vidéke között. A versenyhelyzet főként a téli sportok és az azokat kiszolgáló létesítmények megépítésének finanszírozásáért, támogatásáért zajlik.

1.2.10.3 Falusi turizmus

A falusi turizmus a kisebb idegenforgalmi adottságokkal rendelkező térségek, települések helyi értékeinek megőrzését, népességmegtartó képességének erősítését eredményezi. Fontos fejlesztési cél a fogadóhelyek kínálatának, szolgáltatásainak erősítése:

- rövid távon elérendő cél a településarculat javítása (szervezett közhasznú foglalkoztatással és közmunkával), az infrastrukturális feltételek emelése, különösen tekintettel a speciális szolgáltatási igényekre is (információs tábla, fax és nyilvános telefonlehetőség, rádiótelefon, sportolási, fürdési lehetőség, kulturált vendéglátóhelyek, kézműves hagyományok),
- a helyi népi, történelmi emlékek és hagyományok ápolása, emlékhelyek, várak, váromok, műemlékek felújítása, üzemeltetése, a hobby turizmus feltételeinek javítása (lovaglás, vadászat, horgászat, vadászpanziók).

1.2.10.4 Ökoturizmus természetjárás

A megye adottságai jól elősegítik a turisták természethez való közeledésének, visszatérésének lehetőségét

- rövid távon fejlesztendők a gyalogos, kerékpáros és vízi túrázások, kirándulási lehetőségek infrastrukturális és szervezeti feltételei. Indokolt a kapcsolódó sajátos szolgáltatásformák előtérbe helyezése (pl. kemping-turizmus, kerékpár és sportszerkölcsonzés).
- átfogó megyei kerékpár-úthálózati terveket indokolt készíteni, különösen tekintettel egyes frekventált üdülőterületek megközelítésére (pld. Eger - Gyöngyös - Tisza-tó, Eger - Szilvásvár), a speciális túrakerékpározásra (mountain - bike), természeti értékek megközelítésére (barlangok, ásványi kövek, kilátóhelyek), útközi menedékhelyek, étkező - pihenőparkok kialakítására, információs és túratérképek elhelyezésére.

1.2.10.5 Hobby turizmus

A hobby turizmus sajátos, általában visszatérő vendégkört vonz, ezért a fejlesztési célprogramoknak a minőségstabilizációra, kiegészítő szolgáltatásokra indokolt koncentrálni:

- a vadászati turizmusnál kiemelten fontos a vadgazdálkodás fejlesztése, vadaskertek kialakítása a hegyvidéki nagyvadas és síkvidéki apróvadas területeken,
- a megye halas- és vegyes hasznosítású tavai többségének állapotjavítása, a pihenési feltételeket jobban kielégítő komplettírozása lenne kívánatos. Számos megyei tó a fejlesztések révén szolgálja jobban a helyi rekreáció, pihenő időtöltés szükségletét,
- tovább kell fejleszteni a megyében a lovasturista bázisokat a tanulás mellett a kiránduló természetjáró igényeket jobban kielégítve (Szilvásvár, Parád, Tepélypuszta, stb.).

1.2.10.6 Kulturális turizmus

A megye számos olyan jelentős műemlékkel rendelkezik, mely turisztikai hasznosítása evidenssé válhatna, azonban az eddigi forráshiány miatt a szükséges fejlesztések nem voltak biztosíthatók.

Számos településünk ápol kulturális, történelmi nemzetiségi hagyományokat, szervez rendezvényeket különböző attrakciókat (pl. Szőke Tisza; Palóc Vigasságok; Egri-Gyöngyösi Szüreti napok, stb.). E lassan hagyománnyá váló kulturális rendezvények további profilírozással és komplettírozással növekvő turisztikai vonzássá fejleszthetők, illetve egyéb turisztikai szegmensek kiegészítő kínálataként jelentkezhetnek.

A termékfejlesztés során elérendő cél, hogy a speciális kínálati szegmensekkel rendelkező települések a "margaréta" termékcsomagok elve alapján nyújtsanak kiegészítő szolgáltatást a turisztikai célközpont területek, települések számára. E fejlesztési célt a közlekedési feltételek - összekötő utak - fokozatos kiépítésével is elő kell segíteni.

Sajátosan kezelendő térségek

Ózd-Putnok-Észak-Heves vállalkozói övezet

A Heves Megyei Területfejlesztési Tanács kedvezményezésére - összhangban az országos Területfejlesztési Konceptióval - a Kormány 1998. elején 8 vállalkozói övezet létrehozásáról döntött, közöttük rendeletben jelölte ki a megye északi településeit - összesen 33 települést - magában foglaló vállalkozási övezetet. A vállalkozói övezetben 10 éven át adó és egyéb kedvezményekben részesülnek a társasági adóról és osztalékról szóló törvény szerint adózók, illetve az SZJA

törvény szerint adózó egyéni vállalkozók közül azok, akik tevékenységüket az övezetben fejtik ki.

A megye ezen térségéből még a 90-es évek elején is mintegy 2000 fő ingázott Ózd és Salgótarján, valamint térségeik (Borsodnádásd, Bátonyterenye) ipari üzemeibe, és hasonló nagyságrendben dolgoztak az ipari szerkezetváltás során érintett, vagy a gazdasági átalakulás során visszafejlődött megyei ipartelepeken is (Recsk, Pétervására, Sirok, Egercsehi). Bár a hagyományos ipari szerkezet megszűnt, az átalakulás nem volt olyan totalisztikus, hogy e megyehatáron átnyúló térség kapcsolatait végérvényesen lezárta volna. Várható, hogy a meglévő adottságokra és kormányzati kedvezményekre épülő fejlesztési program hatására több foglalkoztatási körzet is kialakulhat, melyek csillagpont-szerűen fokozatosan is összekapcsolódhatnak. A megyében ilyen foglalkoztatási körzet Parád és Szilvásvárad (idegenforgalom), Recsk, Sirok, Egercsehi és Béalápátfalva (ipar-élelmiszeripar) körül csoportosulhat.

Fejlesztési prioritások és feladatok

A gazdasági, társadalmi szempontból elmaradott és a mezőgazdasági vidékfejlesztési térségeink (Pétervására, Heves, Füzesabony) fokozatos felzárkóztatását megkülönböztetett állami támogatással, az érintett minisztériumokkal összehangolt társfinanszírozás mellett lehet eredményesen megvalósítani.

1.) Fokozottan támogatni szükséges a munkahelyteremtő beruházásokat (piacérett kapacitásoknál a munkahelymegtartást) a foglalkoztatás és gazdaságélénkítés dinamizálása érdekében. A termelő infrastruktúra mellett az üzleti infrastruktúra fejlesztését, a vállalkozóknak nyújtott szolgáltatások bővítését is támogatni szükséges a tőkebeáramlás érdekében.

2.) Rövid távon Füzesabony és Heves térségére komplex vidékfejlesztési, az északi térségre vállalkozó övezeti fejlesztési cselekvési program kidolgozása szükséges, az elkészült kistérségi programokra alapozva. Mindhárom területen ösztönözni indokolt az ipari foglalkoztatás bővítését, a térkapcsolat javítást szolgáló összekötő utak hálózatát. Az északi térség megközelítése az M3-asról Pétervására-Ózd-Szlovákia irányába "megelőző" gyors forgalmi út kiépítését indokolja középtávú kezdéssel. Vizsgálandó Heves térségében élelmiszer kész-, félkész feldolgozó kapacitás, az északi hegyvidéken helyi árualapra épülő kisüzemek (gyümölcs, vad, erdei termék, stb.) létesítése, Füzesabonyban szállítási logisztikai létesítmények létrehozása.

3.) Mindhárom térségben ösztönözni szükséges azokat a programokat, melyek a térségek belső fejlődési lehetőségeit elősegítik (teleházak, inkubátorházak, közmunka), fejlesztik a humán erőforrásokat (képzés, átképzés), javítják a szociális és egészségügyi ellátást.

4.) Fontos cél az elmaradott területekre a helyi társadalom fejlődését, önszerveződését elősegítő programok kidolgozása és támogatása. A termelés szerkezetének és integrációjának megerősítése mellett szorgalmazni kell a feldolgozás-forgalmazás feladataira való szövetkezés bővítését, az alternatív munkalehetőségek szélesítését, a kiegészítő tevékenységek támogatását. Fejlesztendő a mentál-higiénés otthoni és nappali ellátási formák, a részfoglalkoztatás, a falusi turizmus.

5.) Az elmaradott területek felzárkóztatása mellett egyidejű követelmény az innovatív térségek továbbfejlődésének ösztönzése. E területen különösen fontosak: a külső tőke bevonásának növelése, a termék és termelési technológia minőségi fejlesztése, a szerkezetváltás és innováció terjedése, a környezet védelmét szolgáló beruházások. A fejletlenebb térségek pozitív diszkriminációja

nem eredményezheti a fejlettebbek hátrányos megkülönböztetését. Fontos az ösztönző eszközöknél a megyei maximális hatékonyság elérése, az uniformizáltság elkerülésével a helyi sajátosságok és fejlesztési szükségletek figyelembe vétele.

1.3 Bélapátfalva és Térsége Komplex Fejlesztési Programja

A Bélapátfalva és Térsége Területfejlesztési Tanács megbízásából összeállított fejlesztési koncepció és stratégia a térség hosszú távú fejlesztési irányelveit, céljait, valamint az ehhez szükséges eszközöket ismerteti. A területfejlesztési program a területfejlesztési koncepcióban foglaltaknak megfelelően kidolgozott cselekvési terv, amely a stratégiai döntéseket követő operatív teendőket tartalmazza.

A területfejlesztési terv általános célja az életminőség folyamatos javítása. Ezen cél elérése érdekében egy több tényezőből álló célrendszer fogalmazódik meg, melynek egyik eleme a környezet állapotával kapcsolatos célokat tartalmazza, majd ezt követi az ipari tevékenységeket taglaló rész. A terv kitér az agrárgazdaság, az idegenforgalom és a műszaki infrastruktúra céljaira is, valamint tárgyalja a humán erőforrás, a szolgáltatások és az intézményrendszerek megoldandó feladatait, fejlesztési irányvonalait. A prioritások között kiemelve találjuk az idegenforgalmi fejlesztéseket akadályozó tényezők kiküszöbölését, a munkahelyteremtést, a foglalkoztatási helyzet javítását.

A komplex fejlesztési programmal szemben az az elvárás fogalmazódik meg, hogy a térség valós fejlesztése a meglévő adottságokra, lehetőségekre épüljön, a helyi szereplők szándéka döntő jelentőséggel bírjon. Meg kell, hogy fogalmazódjanak többek között a prioritások, a kitörési lehetőségek, a gazdasági folyamatokhoz való alkalmazkodás lehetőségei. Itt jelennek meg a térséget jellemző előnyök és hátrányok és ezek változtatási lehetőségei. A stratégia olyan közép- és hosszú távú terv, amelyben komplexen összefüggéseiben jelennek meg a különböző fejlesztési területek a térség szereplőinek együttműködésével, s a megvalósítás módja is kifejezésre kerül. A gazdaságfejlesztés alapja olyan

program kell, hogy legyen, mely a munkahelyteremtés, a szociális problémák, oktatási feladatok és település-politikai problémaköröket is felöleli. Elvárható eredményként jelenik meg, hogy konkrét programokra szülessenek javaslatok és a programok utógondozása is valósuljon meg.

A tervfigyelembe vesz a területfejlesztés országos alapelveit, kiemelten kezelve a decentralizációt és a szubszidiaritást. A partnerség elvnek érvényesülése érdekében a tagok között konszenzus kialakítása szükséges.

Az alapelvekből következik a komplexitás, a koordináció és a tervszerűség elvárása. A finanszírozással kapcsolatos követelmények között szerepel a források elosztásának decentralizációja és azok felhasználásának a nagyobb hatékonyságot eredményező feladatokra való koncentrálása. Itt kerül említésre a helyi erőforrások bevonása, melynek értelmében előnyben kell részesíteni azokat a beruházásokat, melyek jelentős külső erőforrásokat képesek mozgósítani. A Terv szerint a támogatások alapfeltétele, hogy a támogatott beruházás egy adott térség (kistérség, megye, régió stb.) fejlesztési programjában szerepeljen, ahhoz illeszkedjen.

A fejlesztési program figyelembe veszi a társadalmi-gazdasági helyzetek és esélyek közelítésénél az országos területfejlesztési politika hasonló céljait, azaz az ország egészének arányos fejlesztését, a lakosság életfeltételeinek javítását, a társadalmi és gazdasági esélykülönbségek csökkentését, a hátrányos helyzetű térségek helyzetének javítását. A fenntartható fejlődés és a környezeti potenciállal összhangban lévő területi szerkezet kialakításához az alábbi célokkal illeszkedik:

- a gazdasági tevékenységet és a lakosság számát összhangba kell hozni a terület eltartóképességével,

- minden fejlesztési programnak tartalmazni kell környezeti hatásvizsgálatot,
- a területkímélő megoldásokat kell előnyben részesíteni
- a területhasználat változásainál az ökológiai és tájhasználati szempontokat korlátozó feltételként kell érvényesíteni
- olyan „egyensúlyi” fejlesztésekre kell törekedni, hogy annak előnyeiből valamennyi terület részesüljön
- meg kell őrizni az egyes települések sajátosságait
- érvényesülni kell a hosszú távú környezeti érdekek a pillanatnyi gazdasági érdekekkel szemben
- biztosítani kell a már elért eredmények megtartását

Az EU csatlakozás területfejlesztési követelményeihez való igazodás érdekében fontos szerepet kap a stratégiában a gazdasági és szociális kohézió erősítésének, a kevésbé fejlett térségek felzárkóztatásának elve. Cél megteremteni a feltételeket az EU fejlesztési alapjainak fogadására.

A területfejlesztés eszköze-, és intézményrendszere országos, regionális, megyei és kistérségi szinteken funkcionál. A kistérségi szinten a kistérségi társulások a területfejlesztési-politika alapegységei. Ezek a települési önkormányzatok kezdeményezésére jönnek létre, de célszerű, ha szervezik a kistérségi fejlesztésekben érdekelt valamennyi szereplő tevékenységét is.

A regionális politika középtávú prioritásai:

- az ország régiói közötti fejlettségi különbségek mérséklése, Észak-kelet Magyarország bekapcsolása az országos és nemzetközi kommunikációs rendszerekbe, a külföldi tőke idevonzása
- az ország egypólusú települési- és városszerkezetének oldása

- a válságban lévő ipari-, és agrárövezetek szerkezetváltásának elősegítése
- a területfejlesztés intézmény- és eszközrendszerének továbbfejlesztése
- határ menti körzetek nemzetközi együttműködésben való fejlesztése, az átmenő forgalom kihasználása

A fejlesztési irányok tekintetében a munkahelyteremtő, illetve megtartó programok az alábbi kategóriákba csoportosíthatók:

- térség- és vidékfejlesztés
- vállalkozások
- munkahely leépítés akadályozása
- képzés, átképzés
- elmaradott rétegek segítése
- szociális tevékenység
- finanszírozás
- eszköz, tárgy, ingatlanhasznosítás,
- szervezés, tanácsadás, képviselet
- intézményrendszer működtetése

Az infrastruktúra fejlesztő programokon belül kiemelt helyen szerepelnek a:

- hiányzó közművek
- környezetvédelmi célú fejlesztések
- humán infrastruktúra fejlesztése

A fejlesztési programok megvalósításában a Kistérségi Társulás feladata:

- a településfejlesztés, a térségfejlesztés és a megyei koncepció mindenkori összhangjának biztosítása
- a fejlesztések összefogásához, irányításához szükséges szervezetek létrehozása

- a fejlesztések megvalósítását szolgáló közös pénzalapok felhasználásának ellenőrzése

A társulás mindig a döntéshozatalra és az irányításra összpontosít, az operatív munkát szakértőkre bízta.

A fejlesztési program megvalósításánál figyelembe vehető erőforrások a

- természeti erőforrások
- humán erőforrások
- tőke
- társadalmi környezet.

III. Közhasznú stratégiai program

1. Vállalkozási tevékenységek közhasznú célok elérése érdekében

1.1. Bélapátfalvai Ipari Park

Célja,- küldetése:

Cél, hogy a Bélapátfalvai Ipari Park a Nyugat-Bükki kistérség meghatározó gazdaságszervező tényezőjévé váljon.

Küldetése, hogy a fennálló gazdasági problémákat úgy kezelje rövid távon, hogy egyúttal megteremtse a kistérség közép- és hosszú-távú fejlődésének alapjait, fokozott figyelmet fordítva a meglévő és tervezett idegenforgalmi beruházásokkal való együttélésre és együttműködésre.

Prioritások:

Minden Ipari Park létrehozásának alapkérdése, mely vállalkozások és milyen személyek kívánják igénybe venni, milyen tevékenységek kerülnek oda, az alapító kiket kíván érdekeltté tenni a részvételben, mely érdekeltek és milyen érdekeltségek alapján tervezhető a park jövőbeni működése. A lehetséges profilok optimalizálásával a feladat, az alapítói célok, feltételek és a jelentkező vállalkozói igények, érdekek összhangjának megteremtése.

Előnyös bizonyos intézkedésekkel orientálni a tevékenységi köröket a kívánatos irányba, annak alapján, hogy milyen kiforrott, perspektivikus tevékenység található már az ipari parkban, a településen, a kistérségben, valamint milyen helyi adottságok, sajátosságok jelentenek komparatív előnyt.

Mivel a Nyugat-Bükki kistérség legnagyobb értékét az itt található természeti területek

jelentik, területük egy része a Bükk Nemzeti Park része, benne fokozottan védett területekkel, Szilvásvárad Szalajka-völgy, Gerennavár stb., a tervezett gazdasági tevékenységeket csak ezek szem előtt tartásával, megőrzésével és összehangolt fejlesztésével szabad kialakítani.

Mindent összevetve és mérlegelve, már a prioritások sorrendjének meghatározásánál figyelembe kell venni amit már az előzőekben elkészült tanulmányok is kiemelten kezeltek, és stratégiai célként határoztak meg, a környezetvédelmet.

Bélapátfalván csak olyan ipari parkot javasolt létrehozni, amely összhangban van a térség tervezett arculatával, vagyis természeti értékeket védő, s ezzel összeegyeztethető.

A prioritásokat is e célnak alárendelve szükséges felállítani, mely prioritási sor az alábbi:

- Munkahelyteremtés
- Környezet és természetvédelem
- Gazdaságfejlesztés
- Műszaki infrastruktúra

A fejlesztési koncepció kialakításának alapja a mindenkori prioritások meghatározása.

Fontos, hogy a települési Általános Rendezési Terv készítésénél figyelembe vételre kerüljenek a meghatározott prioritások.

Stratégia:

A térség problémájára és jellegére tekintettel:

- a.) Rövid és középtávú fejlesztési koncepció
- b.) Hosszú-távú fejlesztési koncepció

Elvárás: megvalósítási folyamatok egymásra építhetősége.

a.) Rövid és középtávú fejlesztési koncepció

Prioritások meghatározása:

- Környezeti-, és infrastrukturális-állapotfelmérés alapján kiindulási alaphelyzet meghatározása
- Humán erőforrás hasznosítása (munkanélküliség csökkentése)
- Fenntartható fejlődés: Úgy kell megoldani a rövidtávú problémákat, hogy a megoldások ne akadályozzák meg a közép- és hosszú-távú fejlesztési célok megvalósítását

SWOT analízis a stratégiai tervre vonatkozóan

<p>Erősségek</p> <ul style="list-style-type: none">• Iparvágány• Infrastruktúra részbeni megléte• Ipari hagyományok• Szabad területek• Viszonylag kedvező bérfekvésű, átképezhető munkaerő• Ambiciózus menedzsment• Pályázatokhoz szükséges önrész megléte	<p>Gyengeségek</p> <ul style="list-style-type: none">• Rossz közúti megközelíthetőség• Humán infrastruktúra kedvezőtlen szerkezeti összetétele• Az elkészített tanulmányok alkalmazásának hiánya• Szükséges külső és belső dokumentációk hiánya• Rendezési terv hiánya
<p>Lehetőségek</p> <ul style="list-style-type: none">• <i>Meglévő épületek, létesítmények megfelelő hasznosítása</i>• A kistérség idegenforgalmi vonzereje kihatással lehet a BÉlapátfalvi Ipari Park vonzerejére• Pályázatok készítése• Kormányzati támogatottság	<p>Veszélyek</p> <ul style="list-style-type: none">• Környezeti károsodások• Rövidtávú előnyök érdekében meghozott döntések• A BÉlkő Kht szervezetének idő előtti kibővítése• A lakossággal való nem megfelelő kommunikáció• Ad-hoc intézkedések

Az Ipari Park jellege

A Bélapátfalvi Ipari Park jellegének meghatározásakor figyelemmel kellett lennünk a környezet adottságaira, továbbá a térség megélhetésének másik fő forrását nyújtó idegenforgalomra is. Ennek megfelelően egy környezetbarát, idegenforgalommal harmonizáló ipartelep létrehozását tartjuk célszerűnek. Ezen tevékenységek körébe tartozhat például a fémfeldolgozás, összeszerelés, fafeldolgozás, könnyűipari tevékenységként a textilipar, valamint idegenforgalmi háttériparként tervezzük sportszergyártó befektetők betelepítését is.

Az Ipari Park fejlesztésének egyes ütemei

Az ipari park három területileg elkülöníthető részegységből tevődik össze. Ennek megfelelően az ipartelep fejlesztésének is három ütemét különböztetjük meg, melyek a következők:

Zöld mező

Ez a terület a már betelepült és jelenleg is működő vállalkozásoknak nyújt terjeszkedési, bővítési lehetőséget. A terület nem egészen szabályos és nehezen osztható, ezért a települési önkormányzat felé benyújtottuk területbővítési javaslatunkat.

Régi cementgyár

A régi gyár területe a település szerves részét képezi. Szomszédságában étterem, panzió és egyéb működő szolgáltató egységek vannak jelen, ezért ezen a részen csakis könnyűipari tevékenységben szabad gondolkodni. Ide települhetnének az elektronikai összeszerelő vállalkozások, vagy az idegenforgalmi háttéripark területén tevékenykedő üzemek

Új cementgyár

Az új gyár területe a legalkalmasabb a nagyobb befektetők fogadására. Itt elsősorban fa- és fémfeldolgozásban, valamint gépgyártásban célszerű gondolkodni. Itt található a gyár irodaépülete is, mely alkalmas arra, hogy inkubátorház funkciót lásson el.

Rendezési koncepció

Az új cementgyári terület tulajdonba adásának határideje 2003. január 1. Az első körben birtokba is kerülő ingatlanok esetében a következő feladatokat kell elsőként ellátni:

- Csarnokos területen: GKM pályázat 65 M Ft, mely magában foglalja a tereprendezést, infrastruktúra fejlesztést: energiahálózat kiépítése, vízhálózat fejlesztése;
későbbi árbevételi forrás: bérleti díj, területértékesítés;
külső érdeklődők: abonyi gépgyártás, olasz acélipari vállalat
- Északi trafóállomás, új trafó, terepfelmérés
- Iparvágány: logisztikai központ lehetősége adott, de jelenleg ideiglenesen szüneteltetve van a forgalom hiányában
- Irodaház: irodák bérletbe kiadása – bérleti díjak meghatározása; inkubátorház kiépítése

1.2. Tervezett beruházások

Fejlesztési ütemterv

Első ütem:

a.) Első prospektus elkészítése 2003. február 10-ig.

Cél: Minden lényeges információt tartalmaz, mely felkeltheti a befektető érdeklődését. Hangsúly az Ipari Park kistérségi beágyazódására, a különleges sajátos vonzerőre helyezendő.

b.) Infrastruktúra fejlesztési pályázatok, pályázati lehetőségek figyelemmel kísérése folyamatosan.

Állami pályázatok

A Békéscsaba Kht. a Gazdasági és Közlekedési Minisztériumhoz benyújtott egy 130 millió forint összértékű ipari park fejlesztési pályázatot, melynek elnyerése esetén a támogatás 50%-os.

Az ipari park megvalósíthatósági tanulmánya alapján tervezzük az infrastruktúra kialakítását, fejlesztését, a meglévő ingatlanok felújítását, a vállalkozók számára fogadóképessé tételét. A beruházásokat három kategória szerint csoportosítottuk. Az első csoport a tereprendezés, ami főleg törmelékek és egyéb szükségtelen, esztétikátlan anyagok eltakarítását jelenti. A második csoport az infrastrukturális beruházások, melyen belül a különböző épületek közműhálózatba történő bekapcsolását kívánjuk megoldani, illetve a közművesített területeken a hálózat felülvizsgálatát tartjuk szükségesnek. A harmadik kategóriában az épületek állagmegóvása érdekében szükséges beruházások találhatók.

Területfejlesztési támogatások

Új struktúrában, 39,6 milliárd forintos keret szolgálja az idén közvetlenül a területfejlesztést. Az elmúlt évhez képest a megyei területfejlesztési tanácsok által felhasznált területfejlesztési céllelőirányzat összege csökkent ugyan, de jelentős mértékben növekszik a régiók által közvetlenül igénybe vehető támogatások mértéke, melynek keretén belül a következő forrásokra lehet majd pályázni:

- területi kiegyenlítő támogatások
- céljellegű decentralizált előirányzat
- terület- és településfelzárkóztatási céllelőirányzat
- Kistérségi Támogatási Alap
- Vállalkozási övezetek támogatása

c.) Konferencia megszervezése

Cél: Közvetlen módon megismertetni a maximum 100 főből álló kizárólag szakmai közönség számára az Ipari Park céljait, törekvéseit, szolgáltatásait, előnyeit, figyelembe véve a Kistérség és az Ózd-Putnok-Észak-Heves Vállalkozási Övezet által nyújtott kimagasló gazdasági, idegenforgalmi előnyeit, adottságait.

d.) Betelepülési kedvezmények körének kialakítása

Cél: az Önkormányzattal részletesen egyeztetve a lehető legméltányosabb feltételekkel vonzó kedvezményeket nyújtani a befektetőknek, kihasználva a Vállalkozási Övezet és Ipari Park adottságait az állam által nyújtható

támogatások tekintetében. 2004-től folyamatosan figyelembe kell venni az EU tagságból származó kötelezettségeket (folyamatos adókedvezmény leépítés).

A letelepülő vállalkozások a betelepülés évében, és az azt követő évben mentesek a helyi iparüzési adó alól, majd a rákövetkező naptári évtől számítva az adókedvezmények a következők lehetnek.

Beruházás értéke	Kedvezmény az iparüzési adóból évente	A kedvezmény időtartama
>100 m Ft-ig	20 %	2 év
>200 m Ft-ig	30 %	3 év
>300 m Ft-ig	40 %	3 év
>400 m Ft-ig	50 %	5 év
>500 m Ft-ig	55 %	5 év
500 m Ft felett	60 %-70 %	5 év

e.) Konceptió az Ipari Park szolgáltatási rend kialakításáról

Cél: Az Ipari Park által nyújtandó szolgáltatások rendszerének kialakítása körültekintő módon, figyelembe véve a hasonló adottságokkal rendelkező ipari parkok szolgáltatási struktúráját, szem előtt tartva azt, hogy minél gazdagabb a szolgáltatások kínálata, annál vonzóbb a befektetők számára a terület.

A már betelepült vállalkozók számára folyamatosan, igény szerint alakítjuk ki a szolgáltatások rendjét.

f.) Második prospektus elkészítése

Cél: részletes információs csomag összeállítása a potenciális befektetők részére, tájékoztatás a Kistérségről, az Ipari Park jellegéről, szolgáltatásairól, infrastruktúrájáról.

Második ütem

a.) Új Települési Rendezési terv jóváhagyás 2003. március 31-ig

b.) Ipari Park kivitelezési és engedélyezési ütemtervezése a III. ütemre 2003. június 30-ig

c.) Tereprendezés 2003. május 15-ig

d.) Közműépítés 2003. július 15-ig,

Az Ipari Park működtetése

Az ipari parkok fő alapvonása, hogy a létesítés teljes folyamata üzleti – profit motívumok keretében zajlik. A létesítést és a működtetést ennek megfelelően, erre a célra létrehozott, megszervezett ipari parki gazdasági társaságok végzik.

Magyarországon a szervezeti konstrukciók kialakítása szempontjából jellemző, hogy az ipari parkot működtető szervezet kialakítását leggyakrabban az Önkormányzatok kezdeményezik, ők hozzák létre, s gyakran ők maguk is működtetik.

Ennek fő oka, hogy általában összetett térségfejlesztési feladatról van szó.

A magyar tőkepiaci és vállalkozási kultúra, gyors fejlődése ellenére is, még mindig viszonylag fejletlennek tekinthető ahhoz, hogy olyan nagy, összetett projektek, mint az ipari parkok létesítése, kizárólagosan csak üzleti motívumok alapján valósuljanak meg. Ugyanakkor elvárando és érvényesítendő létesítési szempont, a teljes folyamat üzleti – profit alapon történő megszervezése.

A tapasztalat azt mutatja, hogy az egyik legfontosabb szempontrendszer az ipari parkok szervezeti kialakítása, létesítése során a két érdekrendszer érvényesülésének, a térségfejlesztés összetett, és az üzleti – profit érdekek létesítésének az összehangolása. Ha ez az összehangolás nem történik meg, s csak az egyik érdekrendszer érvényesül, a létesítés folyamata sérül, rossz irányba tolódik. (Pl.: egyoldalú profitorientált érdekérvényesülés, rövid távú foglalkoztatáspolitikai és üzleti szempontok miatt a közép és hosszú távú fejlődési lehetőségek sérülése, behatárolódása)

Ugyanígy torzulást okozna a térségfejlesztési szempontok egyoldalú érvényesítése is: a létesítésben rejlő jelentős üzleti lehetőségek elsikkadása, vagyis a közművesített területek alacsony árszinten történő értékesítése, a térségben leginkább égető gondok a foglalkoztatási kérdés egyoldalú előtérbe helyezésével. Az érdekek érvényesülése és az ellentétek feloldása érdekében célszerű egy több elemből álló szervezeti intézményi rendszert létrehozni.

Ennek az elvárásnak kíván maximálisan megfelelni a Bélkő Közhasznú Társaság, amely képes megfelelő eredményt hozni, s amely képes megjeleníteni az Önkormányzatok térségfejlesztési, valamint az ipari park létesítésének és működtetésének üzleti érdekeit.

A Bélkő Közhasznú Társaság a közvetlen és közvetett iparfejlesztési támogatás mellett többféle módon segítheti elő a kistérség gazdasági fejlődését. Meg kell vizsgálni (felmérést kell készítenie, majd a felmérés alapján feladata egy megfelelő adatbázis elkészítése és folyamatos karbantartása), hogy a gazdaság szerkezetváltozása következtében milyen feszültségek (hiányok és kihasználatlan lehetőségek) keletkeztek.

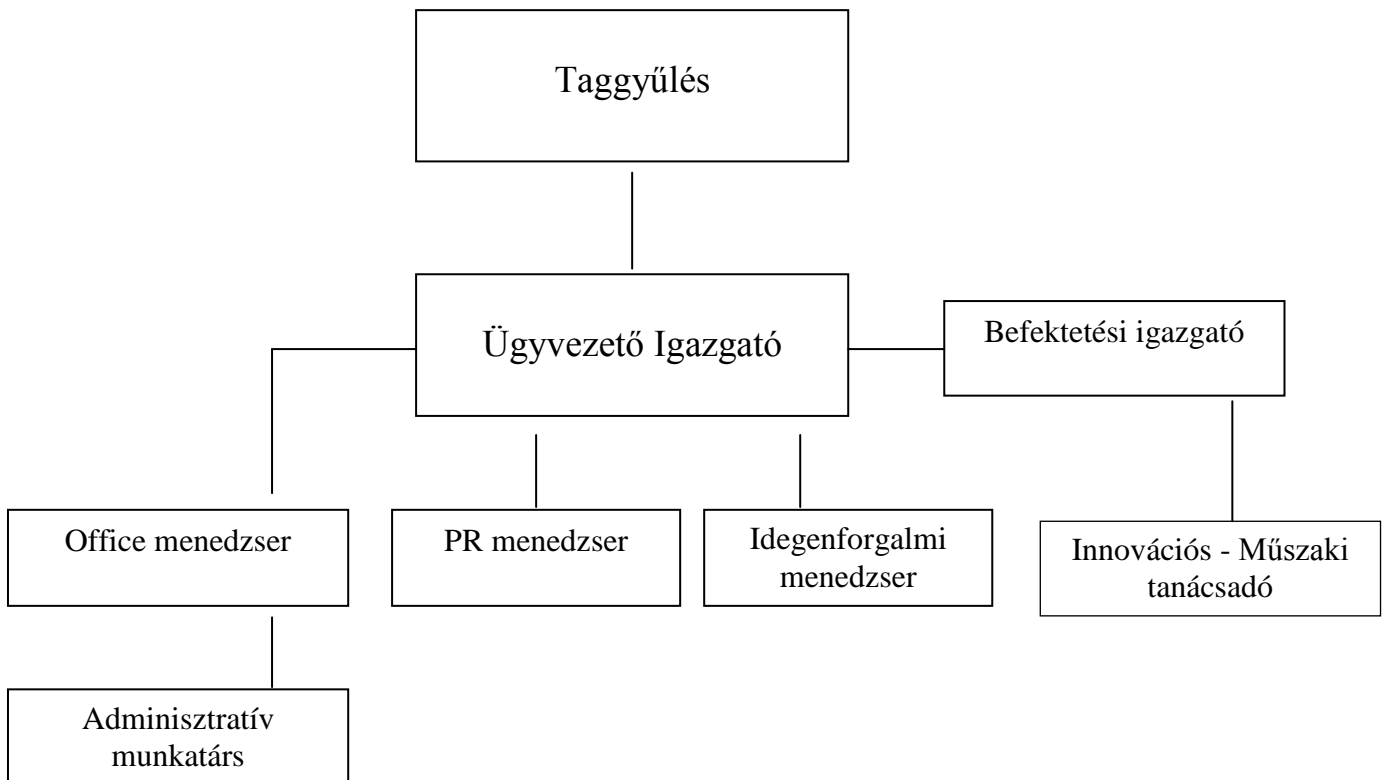
Már most megállapítható, hogy a versenyképesség döntő tényezőjévé az idegenforgalom válik, és a kistérségi versenyképesség alapvető részét képezi a jövőben a megfelelő életminőség biztosítása.

A Békó Közhatalnó Társaság feladata, hogy a rendelkezésére álló erőforrásokat a kistérség fenntartható (környezetbarát, belső energiákból táplálkozó) gazdasági növekedése, a lakosság életkörülményeinek javítása tekintetében optimális módon használja fel.

Feladatainak ellátását, működését, szolgáltatásainak kialakítását a szükséges legkisebb személyzettel javasolt megoldania, mivel a személyi jellegű kifizetések képezik működési költségeinek jelentős hányadát, s jelen fejlődési stádium nem indokolja nagyobb szervezet létrehozását. Természetesen a térségfejlesztés és az ipari park létesítés összetett folyamat, a szervezet a megjelenő szükségleteknek megfelelően átalakulhat, esetleg bővíthet, de mindig fontos szem előtt tartani és mérlegelni, hogy egy esteleges bővítés a forrás oldalról megalapozott-e.

Kiemelten, stratégiaailag fontos, a lakossággal folytatott kommunikáció, s pontosan ezért nem megengedhető nagyobb szervezet létrehozása, egészen addig, amíg az eredmények, vagy a feladat nem indokolja azt.

A Bélkő Közhasznú Társaság szervezeti struktúrája, mely egyben a Bélapátfalvi Ipari Park menedzselését is ellátja:



A kis létszámú szervezet élén az ügyvezető, mint egyszemélyi vezető áll.

A befektetési igazgató rendelkezik önállósággal, de mindenkor az ügyvezetővel egyetértésben dönt.

A négy beosztott dolgozó közvetlenül az ügyvezető igazgató utasítása alapján dolgozik, kivéve az innovációs – műszaki tanácsadó, aki a befektetési igazgató utasítása alapján dolgozik.

Induláskor célszerű a feladatokat úgy megosztani, hogy egyes területek átfedjék egymást, vagyis a területfejlesztéssel foglalkozó munkatárs feladatkörébe tartozzon a kistérséggel összefüggő fejlesztések menedzselése, az ipari parki szolgáltatások megszervezése, ipari parki és térségi PR.

Ugyanígy kívánatos, hogy az adminisztratív munkakört ellátó munkatárs is kibővített feladatkört lásson el.

Mivel az ipari park létesítése csak a kistérségi komplex területfejlesztési programba ágyazva lehetséges, ezért javasolt, hogy menedzselése a Bélkő Közhasznú Társaság szervezetén belül történjék. A feladatok részletes mindenre kiterjedő körülhatárolását a Bélkő Közhasznú Társaság szervezeti és működési szabályzatának kell tartalmaznia.

1.3. Idegenforgalom

1.3.1 A kistérség turisztikai jellemzői

A kistérség valamennyi községe Heves megyében található, feljegyzések és történelmi emlékek bizonyítják, hogy ősidők óta ember lakta e tájat. Az istállóskői barlang leletei már a paleolit kortól ember jelenlétéről tanúskodnak. Az Árpád-korban számos várat építettek a Bükk előterében, melyekből ezen a vidéken találjuk Dédes, Éleskővár, Gerennavár erősségeit. A korabeli egyházi építkezés nyomai is fellelhetők, itt található hazánk egyik legépebb románkori műemléke, a ciszterciták által épített bélapátfalvi apátsági templom. A települések további műemlék templomai mellett a hagyományörző kézműves kiállítások és múzeumok tárlatai is a helyi látnivalók közé tartoznak.

A kistérség legfőbb idegenforgalmi vonzerejét ma - és valószínűleg a jövőben is - az erdőterületek jelentik. Az erdőterületek döntő többsége állami tulajdonban van és természetvédelmi oltalom alatt áll.

A természeti és kulturális értékek kihasználása, ezek védelme, megőrzése, bemutatása az ökoturizmus fejlődéséhez vezethet. A turizmus ezen formája

felelős a természetért, célja a helyi közösségek életminőségének optimalizálása és javítása. Az ökoturizmus tervezésénél, fejlesztésénél előtérben áll a környezeti értékek tiszteletben tartása, figyelmet kell szentelni a földterületek tulajdonviszonyaira, emellett a fogadóközösségek bevonása is szükséges a fejlesztési folyamatokba. Kiemelten kell kezelni a fokozottan védett területeket és a kulturális hagyományokat. Veszélyként kell ugyanakkor kiemelni, hogy az ökoturizmus folyamatos szabályozást igényel, illetve további negatívum, hogy szerepét és jelentőségét gyakran alábecsülik.

A világ turizmusában is megfigyelhető folyamat a természethez fordulás, az aktív turizmuságak fellendülése, ezek közül Magyarországon kiemelkedő szerepe van a lovasturizmusnak. A lovasturisztikai szolgáltatások és azok létesítményei az ország szinte minden területén megtalálhatók. Adottságaink közé sorolhatjuk a túra- és tereplovagláshoz ideális tájainkat, az emberi tényezőt és a kiváló magyar lófajtákat. A kistérség lovasturizmusára jellemző, hogy itt található Magyarország egyetlen Lipicai törzstenyésztete. A ménesgazdaság programjaiban a ménes látogatáson kívül egyéb lovasturisztikai szolgáltatások is szerepelnek, de a gyakorlatban ezek alig működnek. A Magyar Lovas Turisztikai Szövetség minősítési rendszere szerint kizárólag Bekölcén működik minősített lovarda. A Csapó Sportistálló és Üdülőház a követelményeknek kiválóan megfelel, a létesítmény további fejlesztések után a kistérség meghatározó lovasturisztikai és oktató központjává válhat.

A környezettudatosság és a környezetvédelmi törekvések, az egészséges életmód iránt növekvő igény a szabadidős sportok elterjedését eredményezte. A kistérségben ezek közül elsősorban a kerékpáros turizmus feltételei adóttak, a központ Szilvásvárad. A természeti adottságok mellett a megfelelő háttér infrastruktúra , a kerékpáros egyesület, a túratérképek, az engedélyezett túraútvonalak kialakítása és a kerékpárkölcsonzó, szerviz és kerékpáros üzlet

működtetése járul hozzá a sikerhez. Az évről évre megrendezett versenyek pedig a kísérőkkel, nézőkkel együtt több ezer látogatót jelentenek, ami kitűnő propaganda a térségnek.

Az idegenforgalmi infrastruktúrán belül a szálláshelyeket tekintve elsősorban a kis létszámot befogadó, alacsonyabb komfortfokozatú egységek a jellemzőek, hiányzik a térségből egy olyan nagy férőhely kapacitású, igényesen kialakított szálloda, amely jelentősebb rendezvények, konferenciák, szakmai összejövetelek, tréningek helyszíne lehetne. A vendéglátó szolgáltatások terén az éttermek többsége mind a kínált ételek minőségében, mind ételválasztékban megfelel a turisták elvárásainak.

A kistérség SWOT – analízise

<p>Erősségek</p> <ul style="list-style-type: none"> ▪ Természeti adottságok: Bükki Nemzeti Park egyedisége, tiszta hegyvidéki levegő, kiépített turistautak...stb. ▪ Történelmi múlt ▪ Helyi vállalkozók egységes piaci fellépésre való törekvése ▪ A lótarással, lótenyésztéssel kapcsolatos hagyományok, gyakorlat ▪ Pisztrángtenyésztő hagyományok ▪ Az életminőség javítását, rekreációt, felüdülést célzó turisztikai értékek előtérbe kerülése a magyar lakosság 	<p>Gyengeségek</p> <ul style="list-style-type: none"> ▪ Település és kistérség szintű marketing stratégia hiánya ▪ Turizmust koordináló szerv vagy személy hiánya ▪ Turisztikai infrastruktúra hiányosságai ▪ Kulturális és népi hagyományok, népművészet hiánya ▪ Nyelvismeret és szakképzettség hiánya ▪ Nem megfelelő pénzügyi feltételek ▪ Természeti adottságok, környezet adta lehetőségek nem kellő mértékű kihasználása, míg bizonyos részek
<p>Lehetőségek</p> <ul style="list-style-type: none"> ▪ A turizmust koordináló szerv létesítése vagy személy foglalkoztatása ▪ Új turizmusfajták meghonosítása ▪ A már meglévő turizmusfajták fellendítése ▪ A kistérség egyedi adottságainak jobb kihasználása ▪ Szezonalitás időbeni széthúzása 	<p>Veszélyek</p> <ul style="list-style-type: none"> ▪ Növekvő konkurencia ▪ A versenytársak aktivitásának növekedése a falusi vendégfogadás, a lovasturizmus és egyéb turizmusfajták terén ▪ A versenytársak erősödő turisztikai marketingaktivitása ▪ A lakosság összefogási és együttműködő készsége gyenge

Stratégiai program - ehhez kapcsolódó területek

A kistérség idegenforgalmi fellendítéséhez szükséges a megfelelő stratégiai koncepció kidolgozása, a célok megfogalmazása, amelyek eléréséhez jelentős beruházásokra, fejlesztésekre az újonnan létrejött és a régóta működő

intézmények működtetésére, irányítására, szolgáltatások nyújtására, pénzügyi forrásokra, szakképzésre és hatékony marketing munkára van szükség.

Stratégiai célok (2003-2010 közötti időszakra):

1. A fenntartható turizmus feltételrendszerének kialakítása a kistérségben
2. A kistérségi turizmus versenyképességének fokozása
3. A kistérségben élők életminőségének folyamatos javítása

Alprogramok:

1. A turizmus hatékony működési rendszerének kialakítása (azonnali feladat)
2. A szűk keresztmetszetek felszámolása, valamint a jelenlegi hiányosságok megszüntetése és a szolgáltatások színvonalának javítása (rövidtávú feladat)
3. Az új komplex turisztikai termékek létrehozása (folyamatos feladat)

A célokhoz kapcsolódó általános beruházások

- Új, turisztikai vonzerővel bíró attrakciók kidolgozása, megvalósítása
- Intézménykorszerűsítés
- Termékfejlesztés
- Szolgáltatások fejlesztése
- A beuraztatás és a fogadás feltételeinek megteremtése
- Szálláshelyek korszerűsítése

Célcsoport

- Fiatalok (12-18 év)

- Családi, baráti, munkahelyi közösségek
- A 3. generáció
- Menedzserek, hivatalnokok
- Speciális (ökológiai, humánérdeklődésű csoportok)
- Extrém sportok kedvelői
- Belföldi: az ország egész területéről
- Külföldi: német, angol, ír, amerikai, lengyel, olasz, skandináv

Jellemző kínálati elemek

- Természetesség
- Kaland
- Egyediség
- Ötletesség
- Családiasság

1.3.2 A turizmusfejlesztés várható hatásai 2008-ig

a.) Meghatározó kínálati elemek:

Tekintettel a térség természeti adottságaira, hagyományaira a természetesség, a kaland, az egyediség, az ötletesség és a családiasság jellemzi.

b.) Vendégforgalom:

A térségben évente kb. 1.200.000 turista fordul meg, a jelenlegi látogatók kétszerese, melyből kb. 200.000 igénybe veszi a térség szálláshelyeit is (ez a jelenlegi vendégforgalom 4-4,5-szerese). A turisztikai termékek kialakításánál

arra törekedtünk, hogy meghosszabbítsuk és egyenletesebbé tegyük az idegenforgalmi szezont (pl. Szilvásváradsíparadicsom), növeljük a szállóvendégek számát és a szálláshelykapacitás-kihasználást. A Békó turisztikai hasznosítása jelentős látogatói turizmust eredményez.

A vendégéjszakák száma 600.000, egy szállóvendég átlagos tartózkodási ideje 3 nap, köszönhetően az újonnan bevezetett turisztikai termékeknek.

c.) A megcélzott kapacitások:

-Szállások: a megcélzott termékek kereskedelmi szálláshelyek, falusi vendégfogadók és kempingek férőhelyeit egyaránt igénylik. A vendégforgalom ellátását csaknem 4000 szállásférőhely biztosítja, amelyből 1000 kemping, sátorozóhely és rönkfalu férőhely; 2500 szálloda, panzió és turistaszálló; és 500 falusi szállásférőhely. A szállodák és a panziók három csillagos minősítésűek, de 1 db négy csillagos szálloda építése is javasolt. A többi szálláshely is minősítési kategóriába sorolt.

-Vendéglátás: a térségben legalább 18 jó színvonalú étterem és 12 alapvető étkezési célokat is szolgáló vendéglátó egység. A nyári szezonban a közétkeztetést biztosító melegkonyhás helyek is részt vesznek az ellátásban. A szabadidős programokat piknikezési és kiépített szabadtéri főzési lehetőségek segítik.

d.) Bemutatóhelyek és programhelyszínek:

A térség kiemelt bemutatóhelyei:

-Bélapátfalva: - Békó-hegy

- A tó melletti rét
- Az agyagbánya helyén lévő rönkfal
- Futballpálya
- Apátság épülete
- Kőedény kiállítás

-Mikófalva: - Passiójáték színhelye

- Tájház
- Kovácsműhely
- Templom

-Bekölce: - Csapó Sportistálló környéke

- Templom

-Bükkszentmárton:

- Templom környéke
- Magyar tanya (falusi gazdálkodás)

-Szilvásvár: - Lovaspálya

- Fedeles lovarda
- Református körtemplom
- Szalajka-völgy
- Orbán ház
- Lipicai Lótörténeti Kiállítás
- Ménesudvar
- Börtönmúzeum

-Nagyvisnyó: -Tájház

- Bán-völgyi táborhelyek, kemping, vadvízi
pisztránghorgászat
- Templom

e.) Nagy rendezvények a kistérségben 2008-ig:

A térségben évente négy nagy rendezvény megrendezését javasoljuk:

- Térségi farsangi fesztivál (központja Szilvásvár, Bélapátfalva és Nagyvisnyó)
- Szentivánéji ünnepségsorozat (Szilvásvár és a Békő, valamint minden település)
- Lovasnapok, lovas rendezvények (Szilvásvár, Bélapátfalva, Bekölce)
- Hó-show (Szilvásvár)

f.) Lovas bázisok létrehozása:

4 helyszínen:

- Szilvásvár
- Bekölce
- Mikófalva
- Bélapátfalva, rönkfalu

A fent említett beruházásokon kívül a következő létesítményekre van igény a kistérség településein:

- múzeum
- tájházak, helytörténeti gyűjtemények
- kulturális örökségek, templomok

- falusi gazdálkodást bemutató helyek
- lovas bázisok
- sporttelepek
- uszoda
- sí lesikló pálya
- életmód táborok
- kézműves műhelyek
- fedett rendezvénycsarnok

1.3.3 Háttér- és kiegészítő szolgáltatások kialakítása 2008-ig

-Az *élelmiszer-, italboltok és vendéglátó helyek* nyitva tartása igazodik a turisták igényeihez

-Az *egészségügyi ellátás* felkészült a nagyobb számú vendégforgalomra

-Az *autószerviz szolgáltatások* köre kibővült

-*Bankjegy kiadó automaták, pénzváltó automaták* a nagyobb települések központjában rendelkezésre állnak

-A *térségi taxiszolgálat* kialakul

-Az *egyéb kereskedelmi szolgáltatások* (fodrászat, kozmetika, ruhatisztító, stb) köre bővült

-A *postai szolgáltatások* minőségi színvonala javult, a nyitva tartási idő hosszabbodott

-A *közhigiénés feltételek* biztosítottak

-A *szemétszállítás* jól szervezett

1.3.4 Táj- és falukép:

- A települések és környezetük rendezett, tiszta, a közterületek parkosítása, virágosítása

vendégfogadásra alkalmas.

- A középületek felújítása befejeződött.
- Autóparkolók és buszmegállók kiépültek.
- A települések egységes információs táblarendszerrel tájékoztatják az ide látogatót
- A települések környezetében pihenő, piknikező helyek, gyalogösvények állnak a turisták rendelkezésére
- A települések külterülete, szemétkerakó helyei rendezettek, az illegális szemétkerakás megszűnt

1.3.5 Humán feltételek: a helyi lakosság idegenforgalmi szemlélete a térség egészére terjedően kialakult, vendégszerető, vendégbarát környezet várja az ide látogatót. Egyre többen beszélnek idegen nyelvet is. A turizmusban dolgozók képzése, továbbképzése folyamatos.

1.3.6 Közlekedés: a nagyarányú turistaforgalom-növekedés miatt terhelt főútvonalak minőségi javítása megtörtént. A településeken belüli út-és járdahálózat minősége lényegesen javult, biztonságosan járható. A tömegközlekedés járatainak sűrűsége az idegenforgalmi és lakossági igényekhez igazodik.

1.3.7 A fejlesztés várható költségei és lehetséges forrásai

A fejlesztés programonkénti forrásigénye

A 2008-ig terjedő fejlesztési program keretében megvalósítandó beruházások (Bükki gyalogos kapu, életmód táborok, kalandtúrák, teke-suli, foci-suli, íjász-

lövész sportok, extrém sportok, ,vadvízi pisztráng horgászat, szarvasgomba vadászat, gyógyító természet program, ,gyalog-két keréken program, ifjúsági táborok, rönkfalú, Szilvássvárad – síparadicsom, a lovak világa program, fesztiválok, kulturális és sportrendezvények, erdei iskolák, bob-pálya) költségei elérik az 1,4 milliárd Ft-ot.

A fejlesztés beruházásonkénti forrásigénye

Az említett programokhoz kapcsolódó beruházások közül a legnagyobb beruházási igénye a szálláshelyek fejlesztésének van. Ehhez kapcsolódnak még a szintén nagy jelentőséggel bíró, de alacsonyabb mértékű kiadással járó tevékenységek pl.: a piacépítés, kiadványok, térségi ismeretterjesztő film készítése, study tour-ok.

A fent említett kategóriákon kívül jelentős költségigénye lehet a következő tevékenységeknek:

- vendéglátás
- bemutatóhelyek és programok
- egyéb kereskedelmi szolgáltatások
- környezetformálás
- közlekedés fejlesztése
- képzések
- szervezési költségek
- intézményrendszer
- tanulmányok

1.3.8 A célokhoz kapcsolódó konkrét beruházások

Az alább részletezett beruházásokhoz szükséges beruházási fedezetet nem egyedül a Bélkő kht biztosítja. A társaság elsődleges feladata felkutatni azokat a befektetőket és pályázati lehetőségeket, melyek segítségével a beruházások megvalósulhatnak.

- Szilvásváradai sípálya
- A Bélkő hasznosítása
- Szálloda, rekreációs gyógyturisztikai létesítmények
- Libegő, melynek megépítésével a Bélkő a „Bükk gyalogos kapujává” válhat
- Bélapátfalvi agyagbánya rekultivációja illetve újrahasznosítása
- Nemzetközi gyermek- és ifjúsági falu, bemutatótér felépítése („rönkfalu”)
- Nagyvisnyó ifjúsági táborainak minőségi kiépítése (Bánvölgy)
- Nagyvölgyi vadvízi pisztráng horgászati lehetőség megvalósítása
- A Bekölce – környéki lovasturisztikai bázis, illetve kemping kialakítása
- Vadászathoz kapcsolódó lövész sportok helyszínének kialakítása (koronglövészet, futóvad – lövészet)
- Szalajka-völgy bejáratánál megfelelő fogadási hely („kapu”) és ehhez kapcsolódó információszolgáltatás (tájékoztató táblák, prospektusok, szóróanyagok, filmek, stb.) kialakítása
- A Szalajka-völgy és Bánkút útvonal között kisbuszos járatok indítása
- A pisztrángtenyésztéshez kapcsolódóan halászati múzeum és kiállítás megnyitása
- Haltáp adagoló berendezés létesítése (így a látogatók ezzel az etetéssel nem veszélyeztetnék a halakat)
- Tótfalusi völgy kiépítése új pihenőhelyekkel (Szalajka-völgy tehermentesítése céljából), kisvasúti megálló kialakítása

- A Halastó megállótól egy új, kb.4 km hosszú szakasz kiépítése az Alsó-siklóig
- Az Alsó-siklótól személyszállításra alkalmas sikló vagy ülőszékes felvonó kiépítése a Felső siklóig
- A sikló egykori történetét bemutató táblák, rajzok, szöveges leírások kialakítása
- A védett területeken információs táblák kialakítása, a védendő értékek esetleges elkerítése
- Bánvölgyből felvonó építése a Bükk-fennsíkra (Bánkútra)
- Kerékpárutak kijelölése és kerékpárutak építése
- Béalápátfalván a tó környéki területeken gondoskodni kell kulturált erdei kirándulás, kikapcsolódás feltételeinek megteremtéséről

1.3.9 Működési rendszer általános része

- Projektek kidolgozása és menedzselése
- Meglévő értékek védelme
- Rend és tisztaság
- Ökoturisztikai szemlélet kialakítása

1.3.10 Működési rendszer személyi és szervezeti része

A turizmusfejlesztési program végrehajtásáért felelős személy (turisztikai menedzser) kiválasztása és működésbe lépése kiemelkedő fontosságú a hatékony működés érdekében.

Fő feladata:

- Kistérség egész turizmusának figyelemmel követése
- Szakmai érdekek érvényesítése a turizmust érintő kérdésekben

- Kezelője lehet a turisztikai célelőirányzatnak és más központi források kistérséget illető részének
- Helyi marketing feladatok ellátása
- Információáramlás rendszerének kidolgozása és működtetése

A program végrehajtásában közreműködő szervezetek munkamegosztását és a visszacsatolás rendszerét célszerű úgy kialakítani, hogy a jelzések alulról felfelé áramoljanak, s így a szükséges intézkedések mindig a lehető legalacsonyabb szinten szülessenek meg. A program egészének felelőse végig ellenőrzi és felügyeli a megvalósítás folyamatát, az egyes részprogramok felelősei az adott program teljes végrehajtásáról gondoskodnak, a többi közreműködő az egyeztetéseken, illetve a szerződésekben vállalt feladatot látja el.

1.3.11 Működési rendszer konkrét eszközszükséglete

❖ Honfoglalás-kori életmód tábor

- Tárgyi feltétel: 4 db jurta

Vízvételi lehetőség

Alapvető szociális helyiség

- Személyi feltétel: Táborvezető

Alkalmankénti előadók, oktatók

Kísérők

❖ Középkori lovagi tábor

- Tárgyi feltétel: Cölöpvár rönk házakkal

Gyakorlóter

Istállók

Lovagi öltözet, fegyverek

- Személyi feltétel: Táborvezető, hadtörténész

Két segítő

Alkalmankénti előadók

❖ Bronzkori régészeti tábor

- Tárgyi feltétel: Vince-réti alaptábor kiépítése (kezdetben sátor, később rönk házak)
Hatósági engedélyek beszerzése
- Személyi feltétel: 2 hivatásos régész
Az alaptábor gondnoka

❖ Teljesítménytúra

- Tárgyi feltétel: Szálláshely (panzió, kemping)
Étkezési lehetőség
Turista térkép... stb.
- Személyi feltétel: Szervezők

❖ Vadászlovaglás

- Tárgyi feltétel: Megfelelő minősítéssel bíró lóistálló
Jó egészségi állapotban, kondícióban lévő, alkalmas, kiképzett hátszló
Szálláshely (szálloda, panzió)
Vendéglátó egység
- Személyi feltétel: Képzett, tapasztalt túravezető
Kiszolgáló személyzet

❖ Tekesuli, edzőtábor

- Tárgyi feltételek: Tekepálya és sportszerek
Szálláshely
Étkezési lehetőség

- Személyi feltételek: Oktató, edző
Szervező

❖ Focisuli, edzőtábor

- Tárgyi feltételek: Futballpálya, sportszerek
Szálláshely
Étkezési lehetőség
- Személyi feltételek: Edző
Szervező

❖ Ezoterikus tábor

- Tárgyi feltételek: Szálláshely
Étkezési lehetőség
Nyugodt, csendes környezet
Gyógynövényismerethez, kézművességhez
szükséges
alapanyagok
Ismeretterjesztő könyvek, jegyzetek
- Személyi feltételek: Táborvezető
Oktatók, előadók

A már meglévő szolgáltatásokat figyelembe véve szükség lenne a völgy belterületi részén szigorúbb szabályozásra a vendéglők, elárusítóhelyek megjelenési formáját illetően, hogy azok jobban az adott építészeti és természeti környezetbe simuljanak.

1.4. Munkahelyteremtés-támogatási rendszer

Cél:

A pénzügyi támogatási rendszer kidolgozásánál elsősorban Bélapátfalva és kistérsége vállalkozásainak igényeit és munkahelyteremtő és idegenforgalmi beruházási elképzeléseit vettük alapul. Célrányosan tehát azokat a mikro- és kisvállalkozásokat kívánjuk első lépcsőben kedvezményes hiteleken keresztül támogatni, amelyek beruházásaikkal munkahelyeket teremtenek illetve kimutathatóan hozzájárulnak Bélapátfalva és kistérsége idegenforgalmi fellendüléséhez.

A konstrukció elemei:

Bélkő Kht előminősítő folyamat

1. Pályázat benyújtása

A pályázat benyújtása űrlapon történik a Bélkő Kht részére. Az űrlap tartalmazza azt a kategóriát, amelyre a pályázó pályázik. A pályázatból és az űrlapból kitűnik, milyen mértékben egyeztethető össze a pályázati elképzelés a társaság alapcéljaival, milyen mértékben teremt munkahelyet, tartalmaz-e turisztikai fejlesztést.

2. Ügyvezetői clearing

A Bélkő Kht ügyvezetője megvizsgálja a pályázatot, megfelel-e formailag a pályázati kiírásnak, formai hiányosság esetén hiánypótlásra visszaküldi, vagy elutasítja. A társaság jogásza megvizsgálja, hogy a benyújtott pályázat

összhangban áll-e a BÉLKŐ Kht társasági szerződésében és az irányadó határozatokban foglaltakkal, majd tovább küldi a Bíráló Bizottságnak..

3. Bíráló Bizottság állásfoglalása

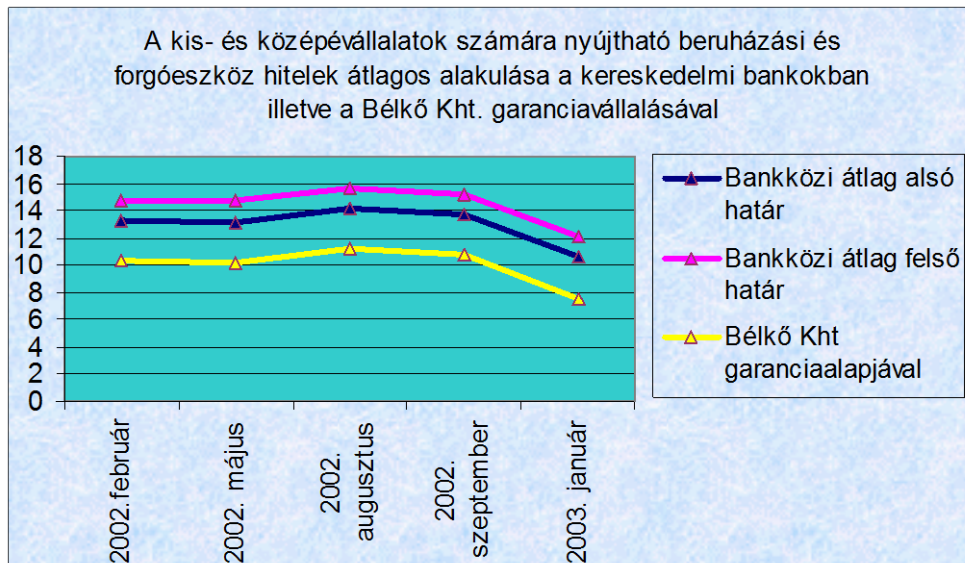
A Bíráló Bizottság öt tagból áll – az ügyvezető igazgató, a befektetési igazgató, a Volksbank miskolci fiókvezetője és két felügyelő bizottsági tag - , amely döntést hoz arról, hogy a benyújtott pályázatot a BÉLKŐ Kht támogatásra érdemesnek ítéli, vagy pedig nem. Pozitív elbírálás esetén a BÉLKŐ Kht a pályázatot továbbküldi a Volksbanknak, amely a szükséges hitelminősítést egy héten belül elvégzi.

A BÉLKŐ Kht jelentős „tőkeerővel” rendelkezik, amelynek különböző hasznosítása, bevonása mellett a támogatni szándékozott vállalkozások banki hitelhez jutását jelentősen megkönnyítheti, illetve csökkentheti a hitelek kamatterheit. A fenti célnak megfelelően az alábbi konstrukciót dolgoztuk ki:

A vállalkozások hitelképességét segítjük elő az által, hogy a BÉLKŐ Kht készpénz vagyonának egy részét óvadéki betétként helyezi el a bankban, melynek fedezete mellett a bank hitelt nyújt. A konstrukció technikai megoldása a következő:

A BÉLKŐ Kht 250 millió forint összeget óvadéki betétként leköt a banknál. A bank a 250 millió forint erejéig folyósít hiteleket a beruházni kívánó vállalkozások részére. A hitelek és az óvadéki betét lejáratát össze kell természetesen hangolni. A hitelek mögé – az óvadéki betét által „feljogosítva” – a BÉLKŐ Kht mint készfizető kezes kerül be. A garanciaalap nagyságának függvényében meghatározott keretösszegig készfizető kezességet vállal a Kht. a támogatni kívánt vállalkozások banki hiteleinél.

A banki konstrukció lényege, hogy a vállalkozók 3 havi BUBOR+1,5%-os kamatra kaphatnak hitelt. Ez 2,5-4%-al a legkedvezőbb, kisvállalkozóknak nyújtható banki hitelkamatok alatt van. Ezen túlmenően a bank a vállalkozók segítése érdekében hetente egyszer hitelügyintézőt bocsát rendelkezésükre.



Az eddig beérkezett pályázatok elbírálása során az a tapasztalatot vonható le, hogy a térségben működő vállalkozások innovatív hajlama jelentős mértékben növekszik. Számos vállalkozó érdeklődik a támogatás iránt. Az első pályázatok elbírálása megtörtént. További pályázatok megalapozott üzleti tervén az érintett vállalkozások dolgoznak.

A konstrukció előnyei:

- egyszerűsített hitelkérelem és gyorsított hitelbírálat
- a Békő Kht. az elhelyezett garancia alapra magas, szabadon használható betéti kamatot realizálhat
- rugalmas kihasználhatóság (a hiteltörlesztések miatt felszabaduló keret újra kitölthető.)

A munkahelyteremtés-támogatási rendszer keretében lehetőséget biztosíthatunk, olyan tervek megvalósítására, melyek a térség szempontjából rendkívül jelentősek. Az idegenforgalomra gyakorolt hatásuk igen jelentős, valamint további foglalkoztatási lehetőséget nyújtanak.

2. Közhasznú fejlesztések

2.1 Munkaerőpiacon hátrányos helyzetben lévők képzése, foglalkoztatása

2.1.1 Oktatás, képzés

A közhasznú fejlesztések egyik stratégiaileg kiemelt alprogramja az oktatás, képzés. A kistérség gazdasági fejlesztéséhez alapvető fontosságú a megfelelően képzett munkaerő, a vendégváráshoz szükséges nyelvi tapasztalat, valamint a kistérség dinamikus működéséhez szükséges informatikai háttér és tudás. A Békó Kht által elkészített, vagy elkészítés alatt álló felmérések eredményei alapján 2003. február elejére látható lesz, milyen mértékű speciális fejlesztés szükséges a kistérség humáninfrastruktúrájában.

Előzetes adataink alapján megállapítható, hogy a kistérség vállalkozásainál foglalkoztatottak 29%-a felsőfokú végzettségű, 27% középfokú, 28% szakmunkásképzőben vagy szakiskolában végzett, és kb. 16% rendelkezik 8 általános vagy annál kevesebb végzettséggel. A felsőfokú végzettségűek közt dominál a műszaki diploma (38%), a jogi, igazgatási felsőfokú végzettség (25%), valamint a gazdasági felsőfokú végzettség (21%). Látható, hogy a kistérségben is jelen van az ösztönzési szint eltérés: magasabb végzettségűek magasabb fizetést kapnak ugyan, ám többnyire azt országos átlag mintegy felét.

A munkahelyi képzést a vállalkozások 37%-a, tanfolyami képzést 41% alkalmaz.

Idegen nyelv tekintetében a vállalkozások 80%-ban található idegen nyelvet beszélő munkavállaló, ugyanakkor a munkavállalók 37%-nak idegennyelv tudása rendkívül alacsony értékű. A térségben rendkívül nagy a szórás területileg: míg a bélapátfalvi vállalkozások 90%-a foglalkoztat idegen nyelvet beszélő munkavállalót, addig Szilvásvárad tekintetében ez az arány csak 37%, a kistérség többi településén pedig mindössze 25%.

Megállapítható, hogy a kistérség oktatási fejlesztéséhez szükség van egy képzési alprogram kimunkálására, mely elsősorban a nyelvi- és számítástechnikai tanfolyamok révén, másrészt pedig igényekhez igazodva, a működő vállalkozások képzési elképzeléseinek részbeni támogatásával valósítja meg a felzárkózást. A képzési alprogramhoz a Kht saját és külső pénzügyi forrásaival, valamint a rendelkezésre álló infrastruktúrával (cementgyári irodaház) járul hozzá. Az alprogram magában foglalja azokat az oktatási-képzési elképzeléseket, melyek szükségesek az ipari parki beruházások, turisztikai fejlesztések, a vállalkozói innováció, a munkaerőpiacon hátrányos helyzetű csoportok helyzetbe hozásának hatékonyabbá tételéhez, valamint a kistérségből származó tehetséges fiatalok kistérségben tartásához.

2.1.1.1 Ipari Park

A pontos adatok ismerete után valószínűsíthetően átképzés, kiegészítő képzés, nyelvtanfolyamok, valamint számítástechnikai képzések szervezése, támogatása lehet a kitűzendő cél. Javasolt a betelepült, illetve később betelepülni szándékozó vállalkozások fejlesztési igényeihez kapcsolódva, a szolgáltatáscsomag részeként képzési támogatást nyújtani. A

nyelvtanfolyamokat egy őszi és egy tavaszi kurzus keretében 40 órában tervezzük. A tanulni vágyók választhatnak a kezdő angol és a kezdő német tanfolyamaink közül.

2.1.1.2 Turizmus

A kistérség turisztikai fejlesztésének fő céljai a fenntartható turizmus feltételrendszerének kialakítása, a versenyképesség fokozása, valamint a kistérségben élők életminőségének folyamatos javítása.

A fenntartható turizmus feltételrendszerének kialakításához a vállalkozók – és munkavállalók – felkészítése elsődleges feladat. Ehhez égető szükség van a nyelvi képzések beindítására. Javasolt első lépcsőben német és angol nyelvű tanfolyamokat beindítani alap, közép – és felsőfokú szinteken.

A kistérségi turizmus versenyképességének fokozása céljából – BÉlapátfalva Nagyközség Önkormányzatával együttműködve, közreműködve a kistérségi központ várossá válásában – meg kell teremteni a turisztikai oktatás alapjait BÉlapátfalván. Ezt a BÉlkő Kht nem egyedül, hanem az önkormányzattal, a megyei turisztikai referenssel, kamarákkal, szakmai szervezetekkel, civil szervezetekkel és oktatási intézményekkel együttműködve valósíthatja majd meg.

Mivel a sport nélkülözhetetlen eleme lesz a turisztikai fejlesztéseknek, így a magas színvonalú ifjúsági sport kivitelezésére szükség lesz a megvalósító személyek szakmai továbbképzésének támogatására is

2.1.1.3 Vállalkozás-támogatás

A térségben működő vállalkozások 80%-a mikro-vállalkozásnak tekinthető igen magas instabilitási és fluktuációs szinttel. A térség „relatív stabil” vállalkozói tömegét Bélapátfalva szolgáltatja, melynek területén 20%-ban 31-40 fős kisvállalkozások működnek, többnyire a fafeldolgozás, a hulladékfeldolgozás és a fémfeldolgozás területén. Az emberi erőforrások tekintetében Szilvásvárad haladja meg a kistérségi átlagot szellemi munkát végző, felsőfokú végzettséggel rendelkező munkaerő terén. A megfelelő tudás, tapasztalatarány a fentebb említett alacsony nyelvtudással párosul. A képzési alprogramnak a vállalkozások tekintetében döntően a nyelvi felkészítésre, a pályázati írási technikák elsajátítására, valamint az Európai Unió tudás elmélyítésére kell koncentrálnia. Emellett szükség lesz az Internet, illetve egyéb információkezelő rendszerek használatának képzésére is: a térség vállalkozásainak mindössze 19%-a ismeri és használja, közel egyharmaduk nem is ismeri az információs rendszereket.

2.1.1.4 Munkaerőpiacon hátrányos helyzetű csoportok képzése

A kistérségben relatíve magas a hátrányos helyzetben lévő roma kisebbségek aránya. Munkanélküli rátájuk igen magas, képzettségük alacsony, a kisebbségi önkormányzat forráshoz jutási lehetősége igen korlátozott. A legnagyobb probléma abban rejlik, hogy a kisebbségi önkormányzatokhoz nehézkesen jutnak el a kifejezetten a roma kisebbségek részére kiírt pályázatok, ha eljutnak, abban az esetben a pályázatok formailag helyes elkészítése jelenti a gondot. Harmadik probléma pedig, hogy az első kettő feltétel teljesülése esetén sem képesek az esetek többségében biztosítani a pályázati önrészt.

A kisebbségi önkormányzatokkal folytatott egyeztetések alapján szükséges egy kisebbségi információs iroda létrehozása, mely munkáját egy képzett, pályázatok írásában tapasztalatokkal rendelkező, nyelveket beszélő és számítástechnikai tudással bíró irodavezető koordinálná. Az iroda létrehozásában a Békó Kht-nak tevékeny szerepet kell vállalnia annak érdekében, hogy alacsony ráfordítással is elősegítsük pályázati pénzek becsatornázását a kistérségbe.

2.1.1.5 Ösztöndíjprogram

A kistérség tehetséges fiataljainak térségben tartásához, illetve visszacsalogatásához, a kistérséghez való kötődésük erősítéséhez szükséges kidolgozni egy ösztöndíjrendszert. Az ösztöndíjrendszer elsősorban Bélapátfalva és kistérségéből származó egyetemisták és főiskolások külföldi ösztöndíjaihoz kíván támogatást, évente meghatározott összegben melyre pályázatot ír ki a kht.

2.1.1.6 EU Akadémia

A 2004-es év rendkívüli jelentőséggel bír Magyarország számára. Várhatóan május 1-ével hazánk is az Európai Unió hivatalos tagállamává válik. A csatlakozás ténye már az előkészületi fázisában is sok változást hozott. Ahhoz, hogy megfelelően helyt tudjunk állni a belépés során felmerülő akadályokkal szemben még több új fogalommal, ismeretanyaggal kell megismerkednünk az elkövetkező évben. A társaság ennek érdekében a jövő évtől el kíván indítani egy előadássorozatot, mely a kistérségben élő vállalkozók, magánszemélyek és a térség önkormányzatai számára nyújtana segítséget az EU nyújtotta lehetőségek felkutatásában. A tervek szerint a 2003-as évben márciustól júniusig, illetve szeptembertől decemberig 16 előadás kerülne megrendezésre. Az egyes témákhoz kapcsolódóan két előadó tart prezentációt. A kistérség vállalkozói és

közintézményei körében felmérést folytatunk, hogy melyek azok a témák, amelyek az érdeklődési körükbe tartoznak. Biztosra vehető olyan előadások szervezése, melyeknek fő irányvonalai a kis- és középvállalkozások Európai Unión belüli lehetőségei, a Phare és Sapard pályázatok, a vidékfejlesztés lehetőségei, és a turizmus.

2.1.1.7 Informatikai alprogram

Az informatika olyan lehetőségekkel jelent meg a kilencvenes években, amelyekkel átformálta az emberek mindennapjait, az internet megjelenése megváltoztatta kommunikációs szokásainkat.

Lakosság

Az informatika eszközeinek elterjesztésében, népszerűsítésében, nagy szerepet kell vállalnunk. Az Internet és a számítógép használatának nagymértékű növekedéshez szükséges egy mindenki számára elérhető felhasználói szintű képzés. A lakosságot motiválni kell az új eszközök használatára mind a munkavégzés, mind otthoni tevékenységeik során.

Vállalkozások

A hazai mikro-, kis-, és középvállalatok a multinacionális vállalatokkal ellentétben csak kis mértékben képesek kihasználni az informatika és az Internet adta lehetőségeket. Helyzetüknél fogva informatikai rendszerük legfeljebb működőképességük megtartására elegendő. A kistérségben végzett felmérések szerint a vállalkozások alig 41%-a rendelkezik valamilyen számítógépes rendszerrel.

Turizmus

Támogatni kell olyan internetes tartalom kialakítását, amely segítségével a bel-, és külföldi látogatók a hálón keresztül is meg tudják szervezni kistérségbeli látogatásukat. Az interneten böngészők számára széles körben elérhetővé kell tenni a kistérség nevezetességeit, kikapcsolódási lehetőségeit bemutató információkat.

Az informatikai ismeretek átadására és szolgáltatások nyújtására a célszerű eszköz a Teleház programhoz való csatlakozás. Ezen túlmenően koordinátor szerepet kívánunk vállalni használt informatikai berendezések beszerzési folyamataiban. Figyelemmel kísérve az Informatikai és Hírközlési Minisztérium által meghirdetett pályázatokat, segítséget kívánunk nyújtani a kis-, és középvállalkozások informatikai fejlesztéseihez. Az Európai Uniós csatlakozás során ezen feladatok megvalósítása rendkívül nagy szerepet kap.

2.1.2 Munkaerőpiacon hátrányos helyzetben lévők foglalkoztatása – Közmunka Program

Számos olyan feladat merül fel az egyes fejlesztéseknél, melyekhez szükség van az önkormányzatokkal és az érintett munkaügyi központtal együttműködésben kidolgozni egy közmunkaprogramot, melynek résztvevői tevékenyen tudnak hozzájárulni a kistérségben zajló munkálatokhoz.

Az ipari park fejlesztésben fontos szerepe van a tereprendezésnek, melyhez a közmunkaprogram résztvevői jelenthetik a munkaerőt. Az önkormányzatok turisztikai és közhasznú fejlesztéseiben szerepel tájrendezés, falukép kialakítás, virágosítás, gyepesítés, fásítás közép- és hosszútávra megfelelő feladatot biztosít

a közmunkaprogram szereplőinek, melynek egyes elemeihez pályázati források is becsatolhatók.

2.2 Kulturális tevékenység

A kulturális tevékenységek támogatását javasolt összekötni turisztikai jellegű rendezvényekben való részvétellel. A 2002. év tapasztalata azt mutatja, kulturális események támogatása (pl. I. Bükki Művészeti Napok és Régizene Fesztivál, Tóparti Falunap és más falunapok koncerteseményeinek támogatása) komoly mértékben emeli az adott térség turisztikai vonzerejét megfelelő turisztikai marketing esetén. Szükség van a már meglévő kulturális események megtartása mellett (pl. Csíksomlyói Passiójáték Mikófalván, Mikófalvi Lakodalmas táncegyüttes rendezvényei) új, hagyományteremtő rendezvények létrehozására, támogatására (pl. régi cigányzenei hagyományok felelevenítése). Fontos célkitűzés, hogy a gazdasági fejlesztéseket intenzív, pezsgő kulturális élet kíséretében annak céljából, hogy a meglévő látnivalók mellett események vonzzák a kistérségbe a látogatókat.

2.3 Kulturális örökség védelme

A kistérség bővelkedik olyan kulturális örökségekben, melyek jelen állapotában is komoly eszmei értékkel bírnak, ugyanakkor felújításuk szükséges. Az önkormányzatok fejlesztési elképzeléseiből szükséges kiemelni a bélapátfalvi Ciszter Apátság környékének rendezését (lásd melléklet), a nagyvisnyói református templom kazettás mennyezetének felújítását, a bükkszentmártoni Árpád-kori román stílusú római katolikus templom valamint a szilvásváradi Körtemplom renoválását. Mint azt a Bélapátfalvi Apátság környékének fejlesztési koncepciója is példázza, a Bélkő Kht ilyen kiemelten fontos kulturális örökség esetén társfinanszírozóként kell, hogy belépjen a fejlesztésekbe oly

módon, hogy az adott projekt pályázati önrészával, egyes esetekben a teljes összeg előfinanszírozásával száll be a fejlesztésbe.

Az említett kulturális örökségek mellett számítanunk kell kisebb projektekre is, ahol szintén csak akkor célszerű részt venni a fejlesztésben, ha más források is a pályázó rendelkezésére állnak.

2.4 Sport, a munkaviszonyban és polgári jogi viszony keretében megbízás alapján folytatott sporttevékenység kivételével.

Azoknak a projekteknek a támogatását tervezzük, amelyeknek multiplikáló hatása kimutatható. Olyan programok megrendezése támogatható, melyek pl. turisztikai vagy egyéb programokhoz kapcsolódnak, illetve olyan sportlétesítmények felújítása, melynek hasznosítása kapcsolódik az idegenforgalomhoz.

3. A Békő Kht. PR tevékenységének szakmai, módszertani és üzleti alapja

A célok elérésének érdekében jelentős szerepe van a PR és marketing stratégia eszközének. Ennek érdekében elkészítettünk egy rövid távú marketing tervet.

A terv legfőbb célja a Kht.-nak és kommunikációs célcsoportjának igényeinek, bizonyos külső és belső feltételekkel történő, maradéktalan kielégítését tekintni.

A PR tevékenység nem egyoldalú érdekérvényesítő tevékenységek mechanikus szakmai kiszolgálását jelenti. A kht. információs tevékenysége és folyamatai során kibocsátott üzeneteire a környezet reagál, értékeli és minősíti azokat, majd (részben ezeken keresztül) magát a közhasznú társaságot is. A környezetből beérkező minősítésekben és értékelésekben a kht. kommunikációs aktivitása,

környezethez való viszonya és gyakorlati tevékenysége is tükröződik, s ez által összevethetővé válik a környezet reakciója és az eredetileg kommunikációs szempontból kitűzött célok. Ezek a visszajelzések magukban foglalják a kommunikáció hiányosságait is, kijelölik azon területeket, melyeken további információra, tájékoztatásra van szüksége a környezetnek. A PR tevékenység így módon interaktív, folyamatos és folyton megújulóvá válik. Az előzetes tapasztalatok meghatározzák a kht. által fejleszteni kívánt kommunikációs helyzet milyenségét. Ez a feltárt helyzet jelenti erre az évre a PR tevékenység viszonyítási alapját. A célcsoportok változása, bővülése, véleményeik módosulása alapját jelenti a PR terv szakmai kidolgozásának. A konkrét projektek kivitelezései ennek a tervnek a részeként történnek. Ha a környezet visszacsatolásának következtében módosítási igény merül fel, akkor fontos kérdésekben, a vezetőség által jóváhagyva, a szükséges változtatásokat el kell végezni. A PR tervben meghatározott feladatok végrehajtásához igénybe vett alvállalkozókkal a PR manager tarja a kapcsolatot. A PR terv tartalmazza a tevékenység célját, a tevékenységek leírását, azok sorrendiségét, a végrehajtáshoz szükséges dokumentumokat, eszközöket és szervezeti kapcsolatokat. Tehát a terv iránymutatásul szolgál a gyakorlati folyamatok számára.

Stratégiai tervek

A stratégiai terv jelenti a kht. hosszú távú kommunikációs szerepének, környezettel folytatott interaktív információs viszony megjelölését, tartalmazza a hosszú távú célkitűzéseket.

PR stratégia

1. Cégfilozófia
2. A Bélkő Kht. küldetése és jövőképe
3. Kommunikációs stratégia
4. A kommunikációs stratégia prioritásai és célrendszere

4.1 Külső kommunikáció

- Önkormányzati kapcsolatok
- Corporate PR
- Befektetői kapcsolatok
- Szakmai kapcsolatok
- Marketingkommunikáció – reklám
- Közvetlen működési környezet
- Kisebbségi kapcsolatok
- Támogatások

- Médiakapcsolatok –sajtó, újságírói, hírügynökség

4.2 Belső kommunikáció

- Menedzsment-kommunikáció
- Belső PR
- HR
- Média

5. Szervezeti megvalósítás és feltételek

6. Pénzügyi megvalósítás és feltételek

7. Szakma keretfeltételek

8. A tervezés folyamata és irányelvei

Taktikai tervek

A taktikai tervek az akciók szakmai keretét jelentik. A pénzügyi évhez méretezett tervciklust jelent. létjogosultságát az image és a hírnév bonyolult okozati viszonya képezi. Az egyes összetevőkre irányuló tudatos tevékenységeket, akcióterveket, koordinálni és irányítani kell. Az egyes konkrét tevékenységkört átfogó tervezetet tekintjük taktikai tervnek a kht. teljes kommunikációján belül.

Akciótervek

A PR akcióterv tartalma az alábbi pilléreken nyugszik:

- Projektelőzmények
- Háttéranalízis
- PR célok meghatározása
- Stratégiai célok
- Akció szintű célok (fő-, és részcélok)
- Célcsoportok
- Munkaterv/kommunikációs eszközök
- Üzenetek
- Kreatív megoldások, ötletek, javaslatok
- A munkafolyamat szakaszai
- Időterv/feladat ütemezés
- Költségterv

A tervezési folyamat első számú célja a cég üzeneteinek leghatékonyabb módon történő eljuttatása a célcsoportokhoz. Fontos a megfelelő médium kiválasztása, hogy a lehető legkisebb meddő szórással dolgozhassunk. Amennyiben a direkt elérés nem valósulhat meg, mert a célcsoport nagy létszámú és területileg szétszórta, megfelelő közvetítési csatornát kell választani az üzenetek eljuttatásához. A közvetlen, direkt kommunikáció formái a tárgyalások, konferenciák, személyes tájékoztatók, prezentációk, projekt bemutatók.

Figyelembe kell venni a kommunikációs környezetet, mert ha ezt figyelmen kívül hagyjuk a tervezés folyamán, előfordulhat, hogy a befogadók nem megfelelően értelmezik üzeneteinket, csak részben tudta kódolni az elküldött üzenetet vagy csak egy részük érti meg azokat. Kiemelten fontos tehát az üzenetstruktúra tervezésénél a környezeti szemlélet, a közvélemény meghallgatása, valamint a folyamatosság. A pozitív és építő kommunikációt kezdeményezni is kell, nem csupán reagálni a környezet jelzéseire. A terv egyes részeit külön-külön mérlegelve, de egységként kell elkészíteni.

A megvalósult programok relatív hatékonyságának meghatározása a PR program szerves része; összehasonlítás az eredeti célrendszerrel. Ehhez szükséges a kívánt hatások kitűzése a programok kezdetekor, valamint hogy a célok lemérhetőek legyenek. Így megállapítható, mennyire sikerült a célcsoportot aktivizálni, magatartás vagy véleményváltozást elérni a problémák megoldása érdekében. Itt különböző mérési technikákat veszünk igénybe, például médiatartalom-elemzés, honlap látogatottság-elemzés, közvélemény kutatások. Az értékelésnél általában az mérhető, hogy a kht. milyen színben jelenik meg környezete előtt, mekkora figyelmet kap, illetőleg milyen kontaktust tud kialakítani. A hatás lehet egy konkrét esemény eredménye (mennyien vettek részt egy tevékenységben, igazgatók sajtótájékoztatón való szereplése, egy prospektus megjelenése/tartalma) is.

A PR végső célja az, hogy tájékoztassa és meggyőzze a célcsoportokat a cég számára fontos témákról és kérdésekről abban bízva, hogy ez az elvárt hozzáállás-változást eredményezi majd, s nőni fog a bizalom a Kht-val szemben. Szem előtt kell tartani, hogy az információhiány rémhíreket, negatív véleményeket alapozhat meg. A PR tevékenység nem működik a többi kommunikációs folyamattól elszigetelten, ezek hatása összeadódik.

Marketing kommunikáció

A marketing kommunikáció kreatív tervezésénél mindenképpen figyelembe kell venni, hogy

- Kikre irányul ez a kommunikáció
- Mely közvetítési eszközök a legalkalmasabbak
- Mi a kommunikáció speciális célja
- Milyen információt szeretnénk közvetíteni
- Mi az elvárt haszna a kommunikációnak
- Milyen igényt szeretnénk kielégíteni
- Melyek a kommunikáció befogadójának elvárásai, és hogyan lehet ezeknek megfelelni
- Milyen választ várunk a kommunikációra

A különböző célcsoportokhoz különböző megközelítési módokra van szükség. Nem lehet egyetlen üzenettel a célközönséget teljes mértékben elérni, hatékonyan kommunikálni. A várható válasz tekintetében tisztázni kell, hogy kommunikációnk és vezérmotívumunk vonzereje elég erőteljes-e ahhoz, hogy rávegye célcsoportunkat arra, hogy azt tegyék, amire nekünk szükségünk van céljaink eléréséhez (pl. bejönnek-e érdeklődni, letöltik-e pályázatainkat az internetről, eljönnek-e a meghirdetett fórumokra, olvassák-e sajtóanyagainkat stb.)

A kommunikációs célkitűzések megállapítása során külön hangsúlyt kap koncepcióink bemutatása és illusztrálása, az értelmi és érzelmi meggyőzés, és a figyelemfelkeltés, természetesen a megfelelően kiválasztott hangnemben.

Sajtókommunikáció

Mint tudjuk, a követő-magyarázó kommunikáció hatékonysága messze alatta marad a proaktív tájékoztatásnak, melyre a kistérségben és tágabb környezetünkben is nagy igény mutatkozik. A kht. mindennapjainak, tevékenységének, terveinek megjelentetése nélkülözhetetlen. Erre legalkalmasabb médiumnak a kht. által kiadott PR lap, a Bélkő krónika bizonyult, mely a kistérség összes háztartásába ingyenesen jut el. Ezzel a sajtóformával a kistérség lakosságának célcsoportja teljes mértékben le van fedve. A döntéshozók, vállalkozók részére természetesen külön fórumokat is

rendezünk. Indokolt ezen kívül a megyei és az országos sajtóban történő rendszeres megjelenés is, különös tekintettel a gazdasági lapokra. A PR nehezen megválaszolható kérdései közé tartozik, hogy mennyi idő alatt térül meg egy sajtótájékoztató, melyik vezető nyilatkozata a legértékesebb az adott témában, hogy az adott cél ismeretében milyen média-mix képes a ráfordítások és az eredmények összhangjáról gondoskodni. A kht. speciális helyzetét figyelembe véve esik a választás egy-egy konkrét helyzetben bizonyos médiumokra. Az országos írott sajtó esetében a gazdasági lapokra és napilapokra koncentrálnak, míg megyei szinten a nívósabb magazinok és szintén a napilap jön szóba. A sajtókampány célja, hogy a szubjektív, felületes megítélés helyét hiteles, átgondolt és megalapozott véleményalkotás vegye át. Fontos, hogy a piacon nagy számban jelen lévő médiumok közül a kiválasztottakban végzett munka mérhető és elemezhető legyen. Átfogó képet ad a cég megítéléséről a médiafigyelés, mely egyben a kommunikáció újabb igényeit veti fel.

A marketingkommunikációs megjelenésekre vonatkozó kérdések a sajtóval kapcsolatban is fennállnak:

- Láttá-e a célcsoport az eseményt?
- Jól lett-e a fő üzenet kommunikálva
- Megfelelő volt-e a hangvételük?
- Kiváltottak-e vitát/ellenérzést?

A PR eszközök jelentősége nagy, hiszen elfogadottabbak és közvetlenebb módon képesek az üzeneteket hordozni, mint pl. a direkt reklám, miközben céljaik nem kevésbé maradnak rejtve, valamint hitelesebbek is.

A sajtóban megjelenő információkat tartalmilag két típusba lehet sorolni: a spontán hír és a generált hír kategóriájába. Mindkettő esetében igen fontos, hogy valódi hírértékkel bírjon, s beilleszkedjen a tervezés folyamatába.

A támogatás, mint kommunikáció

A támogatás is a marketing eszköztár része, csak a kht. alapító dokumentumaiban megjelölt célokra nyújtható. Közvetett haszna a konkrét kulturális, turisztikai vagy idegenforgalmi esemény támogatásnak a cég munkatársainak emberközelbe hozása, a célok megismertetése és a hírnév erősítése. Ilyen események a kistérségben például a falunapok vagy a Bükki Művészeti Napok. Csak jól meghatározott támogatási stratégiával lehet következetes döntéseket hozni, így illeszthető e tevékenység a kht. céljaihoz, s a döntések szubjektivitása is minimalizálható a sok kérelem ellenére. Az ilyen események alkalmával a kht. az esemény reklámkampányának részévé válik (logója, molinója, neve felkerül az esemény közterületi reklámjaira, plakátjaira).

Belső PR

A cég belső PR-ja tudatos információáramlás, mely a vezetők és az alkalmazottak között zajlik. Lehet formális vagy informális, írásos vagy szóbeli. Fontos, hogy az információk áramlása kétirányú legyen, minden információ jusson a vezetőség tudomására, mely a döntési folyamatban releváns. A belső PR egyik eszköze az értekezlet, melyeken beszámolunk az aktuális feladatokról, eredményekről.

Összegzés

A PR központi célját a szervezet hírnevének, image-ének építése képezi. A Békő Kht. környezetével kölcsönhatásban működik, annak elvárásaitól, várákozásaitól (éppen speciális helyzete miatt) nem függetlenítheti magát. A környezet követelményeket támaszt a céggel szemben, elvárásokat fogalmaz meg a kht. tevékenységével, működésével szemben. A közhasznú társaság csak akkor tud hosszú távon is eredményesen működni, ha a környezet megéri a cég problémáit, törekvéseit, s megbízik benne. Ennek érdekében a eddig felsorolt eszközök segítségével az alábbi részcélok fogalmazónak meg:

- megértés
- bizalom
- támogatás

- együttműködési készség és
- konszenzus.

Cél a társaság és környezete között harmonikus együttműködés, melyben a felmerülő problémák megoldását a kommunikáció által eljuttatott információk képesek elősegíteni.

IV. Elérhető eredmények

Vállalkozások

A középtávú fejlesztési stratégia megvalósítása során elsősorban arra törekszünk, hogy a legfontosabb célkitűzés, a munkahelyteremtés alapfeltételeit megteremtsük illetve biztosítsuk a kistérség minél nagyobb arányú tartós foglalkoztatását. Az eredmények természetesen a 2003-2010 közötti időszakban, mely időintervallumban gondolkozva foglaltuk össze középtávú stratégiánkat, megteremtett és tartósan megtartott munkahelyekben mérhetők majd.

Ugyanakkor hangsúlyoznunk kell, hogy az első években, a 2003-2005 évek között a gazdasági, kulturális, infrastrukturális feltételek kialakítására fordítunk nagyobb energiát.

Ipari Park

Meglévő eszközzrendszerünkkel már 2003. évtől új munkahelyek teremtésével számolunk, melyeket kezdetben elsősorban az ipari park területén illetve a munkahelyteremtő beruházásokat támogató hitelkonstrukcióval kívánunk elérni. Amint ezek az alapfeltételek teljes körben megvalósulnak, az évek során exponenciális mértékben számolunk új munkahelyek létrehozásával.

A termelő, ipari vállalkozói szférában – beleértve az ipari park adta lehetőségeket is – 2010-ig mintegy 1200-1400 új munkahely tartós megteremtésével számolunk.

Turizmus

Az idegenforgalmi beruházások megvalósítása során a turizmussal közvetlen ill. közvetve foglalkozó új munkavállalók száma elérheti az 500-600 főt, a

szezonális hatás viszont ezen a területen jelentős lehet, a május-októberi időszakban további 200-300 fő ideiglenes munkavállaló dolgozhat.

Felhasznált irodalom:

- Magyarország Nemzeti Fejlesztési terve 2004-2006, Stratégia (2002 szeptember)
- Bélapátfalva és Kistérsége Komplex fejlesztési Programja (1996 december)
- Heves megye Területfejlesztésének középtávú stratégiai programja (1998 május)
- Észak–Magyarország Régió Turisztikai Fejlesztési Konceptiója és Stratégiai programja (2000 október)
- Kistérségek az ezredfordulón, Heves megye (2002 február)
- Statisztikai évkönyv, Heves megye 2001
- Pályázat az Ipari Park cím elnyerésére
- Konceptió a Nyugat-Bükki kistérség és a Bélapátfalvi Ipari Park gazdasági fejlesztésére a fenntartható fejlődés biztosításának figyelembe vételével (2002 április)/ Bélkő KHT /
- Bélapátfalvi Ipari Park I. II. ütem környezetvédelmi állapotfelmérése (2002) / Bélkő KHT /
- Bélkő Kht Befektetési és Támogatási szabályzata (2002 augusztus) / Bélkő KHT /
- Bélapátfalva, Apátság épülete és környezete idegenforgalmi megvalósíthatósági tanulmány (2002) / Bélkő KHT /
- Bélapátfalva és Kistérsége Turisztikai Termékfejlesztési Programja (2002. november) / Bélkő KHT /
- Public Relations a gyakorlatban, Szeles Péter (Geomédia, Bp. 1999)
- A sajtókommunikáció hatékonysága, Durugy András – Nagy Zoltán (Geomédia, Bp. 2002)

